

МУНИЦИПАЛЬНОЕ ОБРАЗОВАНИЕ
ЛЕБЯЖСКОЕ ГОРОДСКОЕ ПОСЕЛЕНИЕ
ЛЕБЯЖСКОГО РАЙОНА КИРОВСКОЙ ОБЛАСТИ

ПРОГРАММА

КОМПЛЕКСНОГО РАЗВИТИЯ СОЦИАЛЬНОЙ

ИНФРАСТРУКТУРЫ МУНИЦИПАЛЬНОГО

ОБРАЗОВАНИЯ ЛЕБЯЖСКОЕ ГОРОДСКОЕ

ПОСЕЛЕНИЕ ЛЕБЯЖСКОГО РАЙОНА

КИРОВСКОЙ ОБЛАСТИ

НА 2016 – 2025 ГОДЫ

УТВЕРЖДЕНА
РЕШЕНИЕМ Лебяжской
поселковой **Думы**
от 00.00.2016 № 000

П А С П О Р Т

программы комплексного развития социальной инфраструктуры муниципального образования Лебяжского городского поселения Лебяжского района Кировской области на 2016-2025 годы

Наименование программы	Программа комплексного развития социальной инфраструктуры муниципального образования Лебяжского городского поселения Лебяжского района Кировской области на 2016-2025 годы
Основание для разработки программы	Федеральный закон от 06.10.2003 № 131-ФЗ «Об общих принципах организации местного самоуправления в Российской Федерации». Устав Лебяжского городского поселения Лебяжского района
Заказчик программы	Администрация Лебяжского городского поселения
Разработчик программы	Рабочая комиссия по организации, принятию и реализации Программы комплексного развития социальной инфраструктуры муниципального образования Лебяжского городского поселения Лебяжского района Кировской области на 2016-2025 годы
Исполнители программы	Рабочая комиссия по организации, принятию и реализации Программы комплексного развития социальной инфраструктуры муниципального образования Лебяжского городского поселения Лебяжского района Кировской области на 2016-2025 годы
Основная цель программы	Формирование благоприятных условий для развития экономики поселка, способствующей повышению уровня жизни населения Лебяжского городского поселения основанной на развитии промышленного потенциала, социальной и инженерной инфраструктуры Лебяжского городского поселения
Основные задачи программы	1. Создание условий для развития эффективной экономики, способной обеспечить последовательное повышение уровня жизни

	<p>населения:</p> <p>а) путем обеспечения трудоспособного населения городского поселения рабочими местами с достойной заработной платой;</p> <p>б) на основе воспроизводства и модернизации промышленного потенциала;</p> <p>в) посредством развития предпринимательства в городском поселении с целью формирования конкурентной среды, насыщения рынка товарами и услугами.</p> <p>2. Организация проведения реконструкции и модернизации жилищно-коммунального комплекса.</p> <p>3. Обеспечение мер пожарной безопасности и предотвращение чрезвычайных ситуаций в границах городского поселения.</p> <p>4. Организация благоустройства и озеленения территории городского поселения.</p> <p>5. Организация жилищного строительства.</p>
<p>Срок и этапы реализации</p>	<p>Период реализации программы: с 01 января 2016 года по 31 декабря 2025 года</p> <p>1 этап – разработка нормативно-правовой документации в целях реализации программы.</p> <p>2 этап – реализация мероприятий, направленных на повышение эффективности использования муниципальной собственности, формирование экономики, способной обеспечить выполнение вопросов местного значения городского поселения, повышения уровня жизни населения. Создание условий для привлечения инвестиций в экономику поселка, начало строительства и реконструкции объектов социальной сферы, проведение модернизации инфраструктуры и т.д.</p> <p>3 этап – подведение итогов, сравнение и анализ деятельности в ходе реализации программы</p>
<p>Описание запланированных мероприятий программы</p>	<p>1. Обустройство стадиона для населения на пер.Никольский;</p> <p>2. Комплексное развитие жилищно-коммунальной инфраструктуры;</p> <p>3. Благоустройство и озеленение;</p> <p>4. Гражданская оборона, защита населения и территории от чрезвычайных ситуаций;</p> <p>5. Меры по противодействию терроризму и экстремизму;</p> <p>6. Жилищное строительство.</p>

<p>Целевые показатели обеспеченности населения объектами социальной инфраструктуры</p>	<p>1) Введение стадиона в эксплуатацию; 2) Создание новых рабочих мест. 3) Снижение уровня официально зарегистрированной безработицы к трудоспособному населению на 0,1%. 4) Улучшение качества предоставляемых коммунальных услуг. 5) Ввод в эксплуатацию муниципального жилья.</p>																								
<p>Целевые показатели эффективности реализации программы</p>	<p>Количество новорожденных граждан, зарегистрированных на территории Лебяжского городского поселения; Количество граждан переехавших на постоянное место жительства в Лебяжское городское поселение из других МО; Удельный вес граждан, активно занимающихся спортом от общего числа зарегистрированных на территории МО; Удельный вес граждан, новые жилые помещения по договору социального найма от общего числа состоящих на учёте в жилищной комиссии на территории МО Удельный вес граждан, получивших социальную поддержку от общего числа зарегистрированных на территории МО.</p>																								
<p>Объём и источники финансирования</p>	<p>Собственные средства бюджета муниципального образования Лебяжское городское поселение</p> <table border="1" data-bbox="619 1279 1431 1760"> <thead> <tr> <th>год</th> <th>всего, руб.</th> <th>в т.ч. средства бюджета, руб.</th> </tr> </thead> <tbody> <tr> <td>всего по программе</td> <td>18980796,27</td> <td>18980796,27</td> </tr> <tr> <td>2016 год</td> <td>6210796,27</td> <td>6210796,27</td> </tr> <tr> <td>2017 год</td> <td>3970000</td> <td>3970000</td> </tr> <tr> <td>2018 год</td> <td>1100000</td> <td>1100000</td> </tr> <tr> <td>2019 год</td> <td>1100000</td> <td>1100000</td> </tr> <tr> <td>2020 год</td> <td>1100000</td> <td>1100000</td> </tr> <tr> <td>2021 - 2025 год</td> <td>5500000</td> <td>5500000</td> </tr> </tbody> </table>	год	всего, руб.	в т.ч. средства бюджета, руб.	всего по программе	18980796,27	18980796,27	2016 год	6210796,27	6210796,27	2017 год	3970000	3970000	2018 год	1100000	1100000	2019 год	1100000	1100000	2020 год	1100000	1100000	2021 - 2025 год	5500000	5500000
год	всего, руб.	в т.ч. средства бюджета, руб.																							
всего по программе	18980796,27	18980796,27																							
2016 год	6210796,27	6210796,27																							
2017 год	3970000	3970000																							
2018 год	1100000	1100000																							
2019 год	1100000	1100000																							
2020 год	1100000	1100000																							
2021 - 2025 год	5500000	5500000																							
<p>Ожидаемые результаты реализации программы</p>	<p>Укрепление института семьи, развитие и закрепление положительных демографических тенденций в поселении Повышение уровня физического развития и физической подготовленности населения, добиться снижения показателей асоциального поведения молодежи городского поселения Формирование позитивного отношения к отдельным категориям граждан (ветеранам,</p>																								

матерям, детям)				
Показатель	2016	2025	Рост, %	
Общая жилая площадь в расчете на 1 человека, м ² /чел.	15	15	-	
Твердое покрытие дорог, км	19,5	19,5	-	
Объем вывоза ТБО, тыс.м ³ /год	2,83	2,88	1,76	
Увеличение рождаемости	32	37	3,81	
Уменьшение оттока коренных жителей в другие населенные пункты	75	70	7,9	

ВВЕДЕНИЕ

Необходимость реализации закона № 131-ФЗ от 06.10.2003 «Об общих принципах организации местного самоуправления в Российской Федерации» актуализировала потребность местных властей в разработке эффективной стратегии развития не только на муниципальном уровне, но и на уровне отдельных городских поселений.

Стратегический план развития городского поселения отвечает потребностям и проживающего на его территории населения, и объективно происходящих на его территории процессов. Программа комплексного развития социальной инфраструктуры муниципального образования Лебяжского городского поселения Лебяжского района Кировской области на 2016-2025 годы (далее – Программа) содержит чёткое представление о стратегических целях, ресурсах, потенциале и об основных направлениях социально-экономического развития поселения на долгосрочную перспективу.

Цели развития поселения и программные мероприятия, а также необходимые для их реализации ресурсы, обозначенные в Программе, могут ежегодно корректироваться и дополняться в зависимости от складывающейся ситуации, изменения внутренних и внешних условий.

Разработка настоящей Программы обусловлена необходимостью определить приоритетные по социальной значимости стратегические линии устойчивого развития социальной инфраструктуры муниципального образования Лебяжского городского поселения - доступные для потенциала территории, адекватные географическому, демографическому, экономическому, социокультурному потенциалу, перспективные и актуальные для социума поселения. Программа устойчивого развития направлена на осуществление комплекса мер, способствующих стабилизации

и развитию экономики, развитию налоговой базы, повышению уровня занятости населения, решению остро стоящих социальных проблем.

Главной целью Программы является Формирование благоприятных условий для развития экономики поселка, способствующей повышению уровня жизни населения Лебяжского городского поселения основанной на развитии промышленного потенциала, социальной и инженерной инфраструктуры Лебяжского городского поселения. Благоприятные условия для жизни населения - это возможность полноценной занятости, получения высоких и устойчивых доходов, доступность широкого спектра социальных услуг, соблюдение высоких экологических стандартов жизни.

Для обеспечения условий успешного выполнения мероприятий Программы, необходимо разрабатывать механизмы, способствующие эффективному протеканию процессов реализации Программы. К числу таких механизмов относится совокупность необходимых нормативно-правовых актов, организационных, финансово-экономических, кадровых и других мероприятий, составляющих условия и предпосылки успешного выполнения мероприятий Программы и достижения поставленной цели.

1. Общая характеристика существующего состояния социальной инфраструктуры

1.1. Описание социально-экономического состояния поселения, сведения о градостроительной деятельности

Лебяжское городское поселение представлено 1 населенным пунктом – поселком городского типа Лебяжье с населением в количестве - 3575 человек. В т.ч. население:

- 18 лет и старше – 2866 человек
- дети до 18 лет – 709 человека

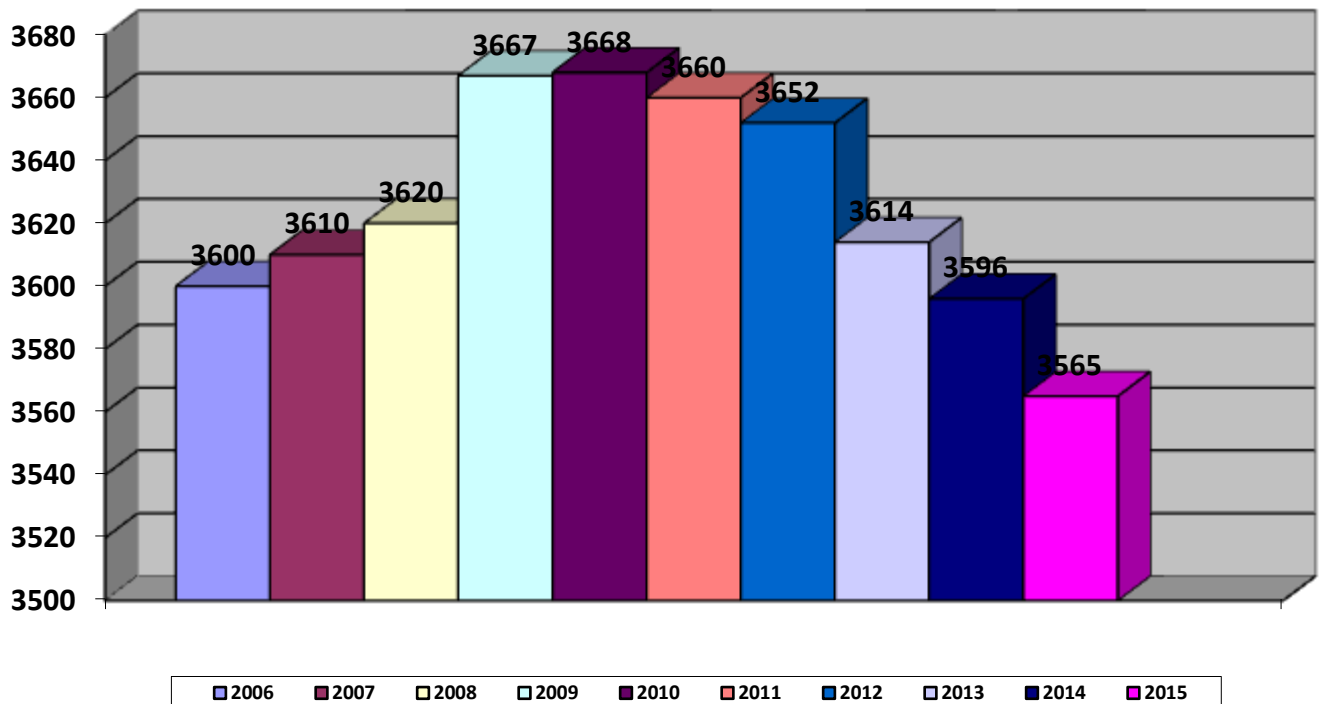
Средний возраст жителей поселка 43,4 года

Плотность населения – 449,75 чел./кв.км.

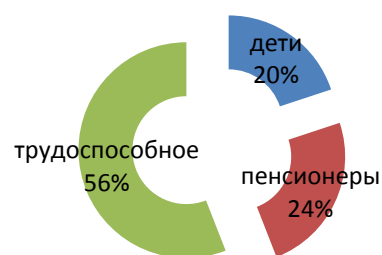
<i>Распределение населения по категориям</i>	<i>человек</i>
<i>Численность постоянного населения</i>	3575
- <i>мужчин</i>	1683
- <i>женщин</i>	1892
<i>Из общей численности:</i>	
- <i>население в трудоспособном возрасте</i>	1990
- <i>мужчин</i>	980
- <i>женщин</i>	1010
- <i>моложе трудоспособного возраста</i>	709
- <i>мужчин</i>	380
- <i>женщин</i>	329
- <i>старше трудоспособного возраста</i>	859
- <i>мужчин</i>	366
- <i>женщин</i>	493
- <i>учащиеся, студенты в возрасте 16 лет и старше</i>	219

- <i>незанятое население из них:</i>	315
- <i>состоят на учете в Центре занятости</i>	45
- <i>не работают, не состоят на учете</i>	225
- <i>служат в вооруженных силах</i>	11

Количество населения в Лебяжском городском поселении по годам.



Состав населения МО

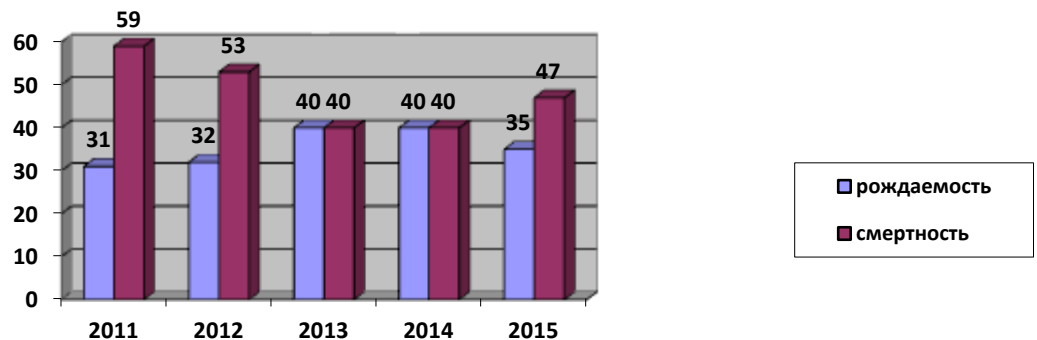


За последние 13 лет в пгт Лебяжье пик демографического кризиса пришелся на 2003 год, где смертность превышала рождаемость в 2 раза. Начиная с 2004 года, намечается тенденция к улучшению. Показатели 2011-2012 годов также были близки к кризисным показателям 2003 года, но в 2013 и в 2014 г. количественные показатели смертности сравнялась с рождаемостью. Но в 2015 году смертность превысила рождаемость.

Год	Родилось (чел.)	Умерло (чел.)	Процентное отношение рождаемости к уровню смертности
2003	31	61	50,8%
2004	32	51	62,7%

2005	34	52	65,4%
2006	33	47	70,2%
2007	37	51	72,5%
2008	52	53	98,1%
2009	39	42	92,8%
2010	35	36	97,2%
2011	31	59	52,5%
2012	32	53	60,3%
2013	40	40	100%
2014	40	40	100%
2015	35	47	74,4%

Диаграмма соотношения уровня рождаемости со смертностью в пгт Лебяжье (2012-2015):



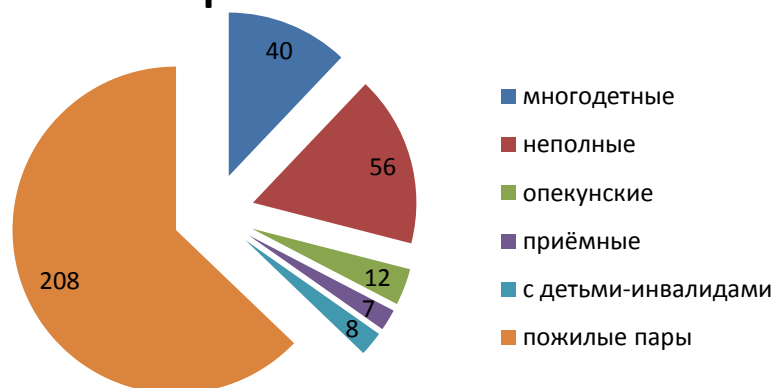
Количество многодетных семей, (в которых родился третий и более ребёнок, дети - в возрасте до 18 лет) в 2015 году увеличилось с 32 до 40 семей.

В посёлке по состоянию на 01.01.2016 года проживает 729 семей с детьми, в том числе:

- 8 с детьми-инвалидами, в них 17 детей;
- 40 многодетных семьи, в них 127 детей;
- 56 неполных семей, в них 64 ребёнка;
- 12 опекунских семей, в них 14 детей;
- 7 приёмные семьи, в них 10 детей;
- 208 пожилых пар.

Отслеживая динамику изменения состава семей, можно отметить ежегодное увеличение многодетных и приёмных семей.

Категории семей в МО



Территория поселения МО составляет - **889,16 га** она включает в себя:

51 улицу общей протяженностью 30,3 км, из них – только 18,5км с твердым покрытием (асфальт, щебень). Наши жители проживают в **864 жилых домах** (из них 411 – индивидуальные жилые дома, это почти – 50% жилого фонда!), в **1114 жилых помещениях (квартирах)**, в среднем **по 3 человека** в каждом жилом помещении и **по 19,6 кв.м. общей площади на человека.**

Трудовые ресурсы и рынок труда

Трудовые ресурсы, всего	2046	100%
в т.ч.- население в трудоспособном возрасте (18 -55,60 лет)	1990	
в т.ч. - работающие лица старших возрастов (55,60 лет и более)	56	
Занято в экономике поселения:	1126	55,0%
в т.ч.- в отраслях материального производства	549	26,8%
в т.ч.- в непроеизводственных отраслях	577	28,2%
Работают на предприятиях (в организациях, учреждениях) за пределами постоянного места жительства	250	12,5%

Строительство

Индивидуальными застройщиками постоянно ведётся строительство ИЖС. Не смотря на кризис в 2015 году построено и введено в эксплуатацию 8 жилых домов общей площадью 800 квадратных метров. В течение 2015 года для ИЖС предоставлено 7 земельных участков. На текущую дату занимаются строительством собственных домов 15 человек.

Год	2008	2009	2010	2011	2012	2013	2014	2015
Предоставлено з/у для ИЖС	10	13	18	25	31	50	20	8
Введено в эксплуатацию домов	1	2	5	4	7	11	10	7
Удельный вес ветхого и аварийного жилищного фонда, % к общей площади всего жилищного фонда	0	0	0	0	0	0,003	0	0,002

Целью развития отраслей социальной сферы является последовательное повышение уровня жизни населения, снижение социального неравенства, обеспечение доступности гарантированных социальных услуг.

Здравоохранение

На территории поселка функционирует одно учреждение здравоохранения - Центральная районная больница. В лечебном корпусе на 51 койку находятся детское, терапевтическое, хирургическое,

неврологическое отделения. Функция 1 койки в 2015 году составила 249 дней. Кроме того, действует 11 коек дневного стационара.

Амбулаторный приём осуществляют 18 врачей общей практики.

- Поликлиника при ЦРБ, расположенная в двух зданиях, рассчитана на 250 посещений в смену.

- Пункт неотложной медицинской помощи в составе 8 фельдшеров (4 выездные бригады) работает круглосуточно и оснащён всем необходимым.

Пропаганда здорового образа жизни осуществляется врачами всех специальностей при обращении пациента на приём и при проведении профосмотров. В районной газете «Знамя Октября» ежегодно печатаются статьи по профилактике заболеваний, с родителями проводятся беседы о необходимости вакцинации детей против инфекций. Ежегодно проводится дополнительная диспансеризация определенных групп взрослого населения.

В поселке расположена аптека №54 пгт Лебяжье КОГУП «Межрайонная аптека №7», которая реализует в розницу медицинские препараты для населения.

Образование

Система образования в районе представлена:

- одной базовой общеобразовательной школой, при которой работают 7 групп для детей дошкольного возраста;

- одним детским садом;

- тремя учреждениями дополнительного образования.

Одним из важнейших показателей системы образования является охват общим образованием всех детей муниципалитета.

Система дополнительного образования детей направлена на формирование у обучающихся базовых компетентностей: информационной, коммуникативной, самоорганизации и самообразования.

Педагогический коллектив учреждений полностью укомплектован кадрами. Образовательный процесс ведётся в соответствии с программами, утверждёнными Министерством образования и науки РФ. Результатами творческой работы педагогических коллективов стало их активное участие в различных конкурсах. Для педагогов это замечательная форма повышения квалификации, накопление педагогического опыта и совершенствованием методов и приемов работы с детьми.

Библиотечное обслуживание жителей

В поселке имеется центральная библиотека, которая в 2011 году объединилась с детской. Общий книжный фонд двух бывших библиотек – 40425 экземпляров. Количество читателей в 2015 году составило: 3 238 человек, посещений 37 795.

Социальное обеспечение, социальная защита и социальное обслуживание

Функции социального обеспечения на территории муниципалитета осуществляет ГУ - УПФР в Советском районе (межрайонное) – это организация, которая занимается социальными выплатами населению в виде пенсий по старости, по инвалидности, по потере кормильца, выдачей сертификатов МС(Э)К.

КОГКУ Управление социальной защиты населения обеспечивает ежемесячные начисления и выплаты социально незащищённым категориям населения (многодетные и малообеспеченные семьи, инвалиды, ветераны войны и труда, пенсионеры, чей доход ниже величины прожиточного минимума, установленного в регионе) и осуществляет консультирование населения по праву социального обеспечения льготникам.

В посёлке функционирует Лебяжский Центр социального обслуживания населения, который оказывает социальные услуги населению. В 2015 году специалистами центра оказано около 30 000 различных видов услуг пенсионерам, инвалидам, многодетным и малообеспеченным семьям.

Формы организации проведения физкультурно-оздоровительных и спортивных мероприятий, места массового отдыха людей

Проведение физкультурно-оздоровительных и спортивных мероприятий осуществляется в виде соревнований, конкурсов, выполнения целевых программ.

Местами массового отдыха людей являются районный Дом культуры, спортивная площадка Лебяжской школы, спортивные залы Лебяжской школы и РДК, зимние лыжные прогулки в парке 50-летия Победы, в лесном массиве за рекой Вяткой, хоккейная площадка, купание на реке Вятке и в пруду. Рыбная ловля и охота на дикого зверя – неотъемлемая часть отдыха лебяжан разного возраста. Среди несовершеннолетних жителей посёлка популярны детские игровые площадки, расположенные в разных районах муниципального образования: СХТ, центр, западная часть.

Центр отдыха и туризма «Лебяжские горки» осуществляет функцию привлечения туристов в пгт Лебяжье и представляет вниманию населения более 15 видов пешеходных маршрутов, тюбинг, катание на горных лыжах и сноуборд.

Большое значение для рекреационных целей для жителей и гостей поселка имеет памятник археологии федерального значения, «жемчужина Лебяжья» - “Лебяжское городище” - луговая часть на правом берегу р. Лебедка в юго-западной части поселения.

1.2. Техничко-экономические параметры существующих объектов социальной инфраструктуры поселения, сложившийся уровень обеспеченности населения поселения услугами

Потребительский рынок на территории муниципалитета представлен розничной торговлей, общественным питанием и предоставлением платных услуг.

Рынок товаров

На территории поселка расположено 35 – магазинов с торговой площадью 2647,50 квадратных метров, 9 торговых павильонов и ларьков на 172 квадратных метрах, 7 точек общественного питания на 478 квадратных метрах.

Наиболее крупным торговым предприятием Лебяжского городского поселения является ООО “Услуга” (на территории посёлка они имеют 12 торговых точек).

Выпечкой хлебобулочных изделий в поселении занимаются:
- ООО «Надежда -1»

- ООО «Услуга»

- ООО «Хлебопёк»

Производством пиломатериалов в поселке занимаются ООО «Лебяжская лес», ООО «Лебяжская деревообработка» и частные предприниматели.

На торговой площади в центре поселка 1 раз в неделю располагается универсальный рынок товаров с участием индивидуальных и частных предпринимателей на котором население посёлка может приобрести товары повседневного спроса: одежду и обувь, продукты питания и хозяйственные товары и прочее.

Реализацию горюче-смазочных материалов оказывает ООО «Чепецкнефтепродукт».

Рынок услуг

Услуги телематических служб, передача данных и доступ в Интернет, кабельное и цифровое интерактивное телевидение, местное, внутризональную и междугороднюю связь жителям посёлка и организациям оказывает ПАО «Ростелеком». Цифровая телефонная станция поселка емкостью на 1152 номера полностью задействована, в том числе более 80% абонентов – население.

В поселке имеется устойчивая мобильная связь четырёх альтернативных операторов: МТС, Мегафон, Билайн, Теле2.

Лебяжский РЭС ПО ВПЭС «Кировэнерго» ОАО «МРСК Центра и Приволжья» оказывает услуги по обеспечению электроэнергией население и предприятия, организации, учреждения поселка. Обеспеченность электроэнергией составляет 100% от потребности. Постоянно производится реконструкция и замена ветхих электросетей.

ООО «Услуга» оказывает услуги населению по ремонту телерадиоаппаратуры, пошиву и ремонту одежды, парикмахерской.

Более 100 видов страховых услуг (в том числе и банковские) в поселке юридическим и физическим лицам оказывает страховой отдел Управления по Кировской области ООО «Росгосстрах-Поволжье». Лебяжское отделение филиала в г. Кирове ООО «Зетта страхование» предлагает свои консультации и оформление договоров страхования в том числе ипотечного. Обязательное соцстрахование на случай временной нетрудоспособности, в связи с материнством, выполнение государственных соцобязательств на территории поселка занимается уполномоченный представитель ФСС РФ по Лебяжскому району. В КОГБУЗ «Лебяжская ЦРБ» действует пункт выдачи полисов обязательного медицинского страхования «Киров-Росно-МС».

Дополнительный офис № 4419/066 пгт Лебяжье Уржумского ОСБ г. Уржума, и ОАО «Российский сельскохозяйственный банк» оказывают банковские услуги: перевод денежных средств, открытие счетов, кредитование юридических и физических лиц, вклады и депозитные операции.

Деятельность в области права: консультирование, подготовка документов в суды, органы власти, представление интересов в гос. органах, правовое сопровождение юридических и физических лиц осуществляется в Лебяжском офисе НКО «Кировская областная коллегия адвокатов». Так же

на территории посёлка работает нотариус, который предоставляет свои услуги.

Лебяжский цех почтовой связи Советского почтамта УФПС Кировской области филиала ФГУП «Почта России» оказывает услуги населению по почтовой связи, принятию платежей за электроэнергию и газ не только в отделениях, но и на дому. В поселке около 1000 подписчиков периодических изданий, особой популярностью пользуется районная газета «Знамя Октября».

Ритуальные услуги населению оказывает Приход Никольской церкви пгт Лебяжье.

Услуги по ремонту автотранспорта, диагностику при техническом осмотре транспортных средств оказывает ИП Сахарных. В 2015 году он переоборудовал свою станцию ТО.

Платные услуги в сфере организации досуга оказывают как учреждения культуры: РДК, библиотеки, музей, ЦОТ «Лебяжские горки», так и частные предприниматели посёлка.

Услуги по фотографированию и печати фотографий в цветном и чёрно-белом исполнении, в том числе и с цифровых носителей, оказываются в РДК, магазин «Колизей» и редакции районной газеты «Знамя Октября».

Услуги приёма платежей для операторов сотовой связи оказываются в помещениях торговых точек и терминалах всех банков посёлка.

Платные медицинские услуги оказывает Лебяжская Центральная районная больница и выездная медицинская бригада «ВладЛена».

КОГКУ «Лебяжская районная станция по борьбе с болезнями животных» оказывает услуги по профилактике болезней и лечению домашнего скота, животных и птиц. Ветеринарная аптека «Хвостатый друг» поставляет и реализует лекарственные препараты и корма по уходу за животными в ЛПХ населения.

1.3. Прогнозируемый спрос на услуги социальной инфраструктуры (в соответствии с прогнозом изменения численности и половозрастного состава населения) с учетом объема планируемого жилищного строительства в соответствии с выданными разрешениями на строительство и прогнозируемого выбытия из эксплуатации объектов социальной инфраструктуры.

Основной целью стратегического развития посёлка является создание комфортной социальной среды для развития человеческого потенциала. Это определяет следующие направления комплексного социально-экономического развития посёлка:

- создание условий для улучшения демографической ситуации;
- содействие занятости населения и ограничение безработицы;
- формирование условий для повышения уровня доходов населения;
- обеспечение доступности и качества услуг в сфере образования, здравоохранения и социальной защиты населения;
- развитие культурно-досуговой деятельности;
- обеспечение общественной безопасности.

Основным обстоятельством, препятствующим приходу заинтересованных потенциальных инвесторов, является отсутствие развитой

инфраструктуры. Негативное влияние на инвестиционную привлекательность посёлка также оказывают:

- острый дефицит квалифицированных кадров и рабочих специальностей;
- постоянный и непрогнозируемый рост цен и тарифов на материальные и энергетические ресурсы, высокий уровень инфляции;
- повышение трудовой миграции в связи с сокращением рабочих мест в поселке;
- отсутствие в поселении крупных промышленных предприятий;
- финансовая зависимость бюджета МО от областного и федерального бюджета.

Среди факторов, способствующих улучшению сложившейся ситуации можно выделить:

- выгодное географическое положение – пгт Лебяжье является административным центром Лебяжского района Кировской области, в нем расположены все необходимые социально-значимые объекты, в связи с чем решение поставленных задач важно как для поселка Лебяжье, так и для всего района в целом;
- наличие свободных земельных участков под индивидуальное жилищное строительство, под ведение личного подсобного хозяйства и организацию малого предпринимательства;
- наличие устойчивого предпринимательства в ряде отраслей экономики;
- наличие потенциальных внешних доноров для инвестирования;
- сохранение окружающей среды.

Сведения о целевых показателях эффективности реализации муниципальной программы приведены в [приложении № 1](#).

1.4. Оценка нормативно-правовой базы, необходимой для функционирования и развития социальной инфраструктуры поселения.

В настоящее время сформирована и утверждена нормативная правовая основа, необходимая для реализации Программы. В дальнейшем разработка и утверждение нормативных правовых актов будут обусловлены:

- изменениями федерального законодательства;
- изменениями регионального законодательства;
- принятыми управленческими решениями.

Сведения об основных мерах правового регулирования в сфере реализации муниципальной программы приведены в [приложении № 2](#).

2. Перечень мероприятий (инвестиционных проектов) по проектированию, строительству и реконструкции объектов социальной инфраструктуры поселения, городского округа учитывает планируемые мероприятия по проектированию, строительству и реконструкции объектов социальной инфраструктуры федерального значения, регионального значения, местного значения муниципальных районов, а также мероприятий, реализация которых предусмотрена по иным основаниям за счет **внебюджетных источников.**

№	Содержание мероприятия	Ответственный исполнитель	Сроки выполнения	Ожидаемые результаты
---	------------------------	---------------------------	------------------	----------------------

1	Разработка перспективного плана развития сельского поселения в соответствии с программой социально-экономического развития поселения и с требованиями закона № 131-ФЗ	Администрация Лебяжского городского поселения	2017 г.	Современная концепция управления поселением, включающая основные направления социальной и экономической политики
2	Разработка плана мероприятий по реализации программы социально-экономического развития поселения	Администрация Лебяжского городского поселения	2016-2025 гг.	Ежегодный план мероприятий по реализации Программы
3	Отбор, подготовка и переподготовка персонала для сферы местного самоуправления	Администрация Лебяжского городского поселения	2016-2025 гг.	Повышение эффективности муниципального управления (график переподготовки, и обучения специалистов)
4	Повышение эффективности использования муниципальной собственности	Администрация Лебяжского городского поселения	2016-2025 гг.	Повышение доходной части местного бюджета за счет эффективного использования муниципальной собственности (оформление земельных участков и имущества в собственность граждан, получение свидетельств на землю и паспортов на жилые помещения)
5	Формирование и совершенствование системы муниципального заказа в поселении	Администрация Лебяжского городского поселения	Систематически.	Эффективное использование местного бюджета за счет внедрения системы муниципального заказа в поселении
6	Совершенствование системы принятия и исполнения местного бюджета	Администрация Лебяжского городского поселения	2012 г.	Повышение эффективности бюджетного процесса на местном уровне (Наработка нормативной базы)
7	Формирование эффективной системы управления жилищно-коммунальным комплексом поселения: жилищным фондом, инженерным обеспечением поселения, благоустройством	Администрация Лебяжского городского поселения	2016-2025 гг.	Повышение качества предоставляемых жилищно-коммунальных услуг (разработка и реализация мероприятий по развитию жилищно - коммунального комплекса поселения)
8	Разработка системы контроля и регулирования потребительского рынка в населенных пунктах поселения (полиция, Роспотребнадзор)	Администрация Лебяжского городского поселения	Систематически	Обеспечение наполнения потребительского рынка товарами и услугами, удовлетворение спроса населения
9	Постоянный анализ и контроль социально-экономической ситуации в поселении	Администрация Лебяжского городского поселения	Систематически	Выявление основных проблем, причин их возникновения и принятие управленческих решений, направленных на их устранение (ежеквартальный анализ выполнения программных мероприятий)
10	Организация системы контроля за исполнением Программы развития и ежегодного плана мероприятий по ее реализации	Администрация Лебяжского городского поселения	Систематически	Выявление отклонений основных фактических показателей развития поселения от запланированных (Глава поселения)

11	Контроль за экологической ситуацией и рациональным использованием природных ресурсов на территории поселения	Администрация Лебяжского городского поселения	Систематически	Улучшение экологической ситуации, сохранение природных ресурсов поселения (Административная комиссия)
12	Проведение учета граждан занимающихся личными подсобными хозяйствами, наличие животных в подворьях определение потенциала развития ЛПХ Контроль динамики развития ЛПХ. Выявление потребности в кредитных ресурсах.	Администрация Лебяжского городского поселения	2016-2025 гг.	Развитие ЛПХ на территории поселений (Глава поселения и конкурсная комиссия поселения)

3. Оценка объемов и источников финансирования мероприятий (инвестиционных проектов) по проектированию, строительству, реконструкции объектов социальной инфраструктуры поселения включает укрупненную оценку необходимых инвестиций с разбивкой по видам объектов социальной инфраструктуры поселения, целям и задачам программы, источникам финансирования, включая средства бюджетов всех уровней и внебюджетные средства.

Достижение целей Программы осуществляется путем скоординированного выполнения комплекса взаимоувязанных по срокам, ресурсам, исполнителям и результатам мероприятий.

Задачи программы будут решаться в рамках Программы.

В рамках Программы реализуются следующие мероприятия:

№	Содержание мероприятия	Ответственный исполнитель	Сроки выполнения	Ожидаемые результаты
1	Разработка перспективного плана развития поселения в соответствии с программой социально-экономического развития поселения и с требованиями закона № 131-ФЗ	Администрация Лебяжского городского поселения	2016 г.	Современная концепция управления поселением, включающая основные направления социальной и экономической политики
2	Разработка плана мероприятий по реализации программы социально-экономического развития поселения	Администрация Лебяжского городского поселения	2016-2025 гг.	Ежегодный план мероприятий по реализации Программы
3	Отбор, подготовка и переподготовка персонала для сферы местного самоуправления	Администрация Лебяжского городского поселения	2016-2025 гг.	Повышение эффективности муниципального управления (график переподготовки, и обучения специалистов)
4	Повышение эффективности использования муниципальной собственности	Администрация Лебяжского городского поселения	2016-2025 гг.	Повышение доходной части местного бюджета за счет эффективного использования муниципальной собственности (оформление земельных участков и имущества в собственность граждан, получение свидетельств на землю и паспортов на жилые помещения)

5	Формирование и совершенствование системы муниципального заказа в поселении	Администрация Лебяжского городского поселения	Систематически.	Эффективное использование местного бюджета за счет внедрения системы муниципального заказа в поселении
6	Совершенствование системы принятия и исполнения местного бюджета	Администрация Лебяжского городского поселения	2016 г.	Повышение эффективности бюджетного процесса на местном уровне (Наработка нормативной базы)
7	Формирование эффективной системы управления жилищно-коммунальным комплексом поселения: жилищным фондом, инженерным обеспечением поселения, благоустройством	Администрация Лебяжского городского поселения	2016-2025 гг.	Повышение качества предоставляемых жилищно-коммунальных услуг (разработка и реализация мероприятий по развитию жилищно - коммунального комплекса поселения)
8	Разработка системы контроля и регулирования потребительского рынка в населенных пунктах поселения (полиция, Роспотребнадзор)	Администрация Лебяжского городского поселения	Систематически	Обеспечение наполнения потребительского рынка товарами и услугами, удовлетворение спроса населения
9	Постоянный анализ и контроль социально-экономической ситуации в поселении	Администрация Лебяжского городского поселения	Систематически	Выявление основных проблем, причин их возникновения и принятие управленческих решений, направленных на их устранение (ежеквартальный анализ выполнения программных мероприятий)
10	Организация системы контроля за исполнением Программы развития и ежегодного плана мероприятий по ее реализации	Администрация Лебяжского городского поселения	Систематически	Выявление отклонений основных фактических показателей развития поселения от запланированных (Глава поселения)
11	Контроль за экологической ситуацией и рациональным использованием природных ресурсов на территории поселения	Администрация Лебяжского городского поселения	Систематически	Улучшение экологической ситуации, сохранение природных ресурсов поселения (Административная комиссия)
12	Проведение учета граждан занимающихся личными подсобными хозяйствами, наличие животных в подворьях определение потенциала развития ЛПХ Контроль динамики развития ЛПХ. Выявление потребности в кредитных ресурсах.	Администрация Лебяжского городского поселения	2016-2025 гг.	Развитие ЛПХ на территории поселений (Глава поселения и конкурсная комиссия поселения)

4. Оценка эффективности мероприятий (инвестиционных проектов) по проектированию, строительству, реконструкции объектов социальной инфраструктуры поселения, городского округа включает оценку социально-экономической эффективности и соответствия нормативам градостроительного проектирования соответственно поселения в том числе с разбивкой по видам объектов социальной инфраструктуры поселения, целям и задачам программы.

Эффективность реализации Программы оценивается ежегодно на основе целевых показателей эффективности реализации муниципальной программы (далее - целевой показатель), представленных в приложении N 1, исходя из соответствия фактических значений показателей их плановым значениям.

Оценка эффективности каждого целевого показателя определяется по формуле:

$$\text{Э}_i = \frac{\text{Фз}_i}{\text{Нз}_i} \times 100\%, \text{ где:}$$

i - номер показателя;

Э_i - эффективность реализации i -го целевого показателя, процентов;

Фз_i - фактическое значение i -го целевого показателя, достигнутое в ходе реализации муниципальной программы в отчетном периоде;

Нз_i - плановое значение i -го целевого показателя, предусмотренное муниципальной программой в отчетном периоде.

Интегральная оценка эффективности реализации муниципальной программы определяется по формуле:

$$\text{Э} = \frac{\sum_{i=1}^n \text{Э}_i}{n}, \text{ где:}$$

Э - интегральная оценка эффективности реализации муниципальной программы;

n - количество целевых показателей.

Эффективность муниципальной программы оценивается по следующей шкале значений интегральной оценки:

от 80% и выше - муниципальная программа эффективна;

от 60% до 80% включительно - муниципальная программа требует корректировки объемов финансирования и (или) целевых показателей эффективности;

менее 60% - муниципальная программа считается неэффективной и требует корректировки цели, задач, мероприятий и показателей эффективности реализации муниципальной программы.

По итогам финансового года, ответственным исполнителем муниципальной программы в срок до 1 марта года, следующего за отчетным предоставляет годовой отчет о ходе реализации и оценке эффективности реализации муниципальной программы.

Прекращение действия Программы предусматривается в случае исполнения либо досрочной реализации всех запланированных мероприятий.

В целях оперативного отслеживания и контроля хода осуществления Программы, а также оценки влияния результатов реализации Программы на уровень социально-экономического развития посёлка в рамках выделенных приоритетов проводится и ежегодный мониторинг по основным целевым показателям социально-экономического развития территории.

5. Предложения по совершенствованию нормативно-правового и информационного обеспечения деятельности в сфере проектирования,

строительства, реконструкции объектов социальной инфраструктуры поселения, разрабатываются в целях обеспечения возможности реализации предлагаемых в составе программы мероприятий (инвестиционных проектов).

Муниципальное образование Лебяжское городское поселение развивается в современных условиях и повышение роли его развития в настоящее время приобретает актуальный характер. Полноценного развития муниципального образования можно добиться только в результате системной деятельности, позволяющей определить направления развития поселения, правильно распределить силы, рационально расходовать имеющиеся ресурсы. Формой реализации такого подхода является планирование социально-экономического развития муниципального образования.

Приоритеты государственной политики в сфере социальной поддержки и социального обслуживания определены в Посланиях Президента Российской Федерации Федеральному Собранию Российской Федерации от 22.12.2011 и от 12.12.2012, Концепции долгосрочного социально-экономического развития Российской Федерации, Бюджетном послании Президента Российской Федерации от 28.06.2012 "О бюджетной политике в 2013 - 2015 годах", Стратегии социально-экономического развития Кировской области на период до 2020 года, принятой постановлением Правительства Кировской области от 12.08.2008 N 142/319 "О принятии Стратегии социально-экономического развития Кировской области на период до 2020 года»

Обновление Программы производится:

- при выявлении новых, необходимых к реализации мероприятий,
- при появлении новых инвестиционных проектов, особо значимых для территории;
- при наступлении событий, выявляющих новые приоритеты в развитии поселения, а также вызывающих потерю своей значимости отдельных мероприятий.

Внесение изменений в Программу производится по итогам годового отчета о реализации программы, проведенного общественного обсуждения, по предложению поселковой Думы, иных заинтересованных лиц.

Программные мероприятия могут также быть скорректированы в зависимости от изменения ситуации на основании обоснованного предложения исполнителя.

По перечисленным выше основаниям Программа может быть дополнена новыми мероприятиями с обоснованием объемов и источников финансирования.

Для успешной реализации поставленных задач муниципальной программы необходимо проводить анализ рисков, которые могут повлиять на ее выполнение.

Управление риском - это систематическая работа по разработке и практической реализации мер по предотвращению и минимизации рисков, оценке эффективности их применения, а также контролю за применением нормативных правовых актов Российской Федерации, Кировской области, Лебяжского района, Лебяжского городского поселения, предусматривающая непрерывное обновление, анализ и пересмотр имеющейся информации.

К рискам реализации муниципальной программы следует отнести следующие:

6.1. Законодательные риски. В планируемом периоде возможно внесение изменений в нормативные правовые акты на федеральном и региональном уровнях, что существенно повлияет на достижение поставленных целей муниципальной программы.

В целях снижения законодательных рисков планируется своевременное внесение изменений и дополнений в действующие муниципальные нормативные правовые акты, а при необходимости и возможных изменений в финансирование.

6.2. Финансовые риски. Наиболее важной экономической составляющей муниципальной программы является ее финансирование за счет средств бюджета муниципального образования Лебяжское городское поселение. Одним из наиболее важных рисков является уменьшение объема городского бюджета в связи с оптимизацией расходов, которые направлены на реализацию мероприятий муниципальной программы.

К финансово-экономическим рискам также относится неэффективное и нерациональное использование ресурсов муниципальной программы.

Организация мониторинга и аналитического сопровождения реализации муниципальной программы обеспечит управление данными рисками. Проведение экономического анализа по использованию ресурсов муниципальной программы, определение экономии средств и перенесение их на наиболее затратные мероприятия минимизирует риски, а также сократит потери выделенных средств в течение финансового года. Своевременное принятие управленческих решений о более эффективном использовании средств и ресурсов муниципальной программы позволит реализовать мероприятия в полном объеме.

6.3. Непредвиденные риски. Данные риски связаны с природными и техногенными катастрофами и катаклизмами, которые могут привести к увеличению расходов бюджета муниципального образования Лебяжское городское поселение и снижению расходов на муниципальную программу. Немаловажное значение имеют организационные риски, связанные с ошибками управления, неверными действиями и суждениями людей, непосредственно задействованных в реализации муниципальной программы.

Меры по минимизации непредвиденных рисков будут предприниматься в ходе оперативного управления.

Своевременно принятые меры по управлению рисками приведут к достижению поставленных целей муниципальной программы.

Расходы на реализацию муниципальной программы за счет средств бюджета муниципального образования Лебяжское городское поселение приведены в [приложении № 3](#).

Прогнозная (справочная) оценка ресурсного обеспечения реализации муниципальной программы за счет всех источников финансирования приведена в [приложении № 4](#).

ЗАКЛЮЧЕНИЕ

Реализация Программы строится на сочетании функций, традиционных для органов управления поселением (оперативное управление функционированием и развитием систем поселения), и новых (нетрадиционных) функций: интеграция субъектов, ведомств, установления между ними партнерских отношений, вовлечение в процесс развития новых субъектов (например, других муниципальных образований, поверх административных границ), целенаправленного использования творческого, культурного, интеллектуального, экономических потенциалов городского поселения.

Ожидаемые результаты:

За период осуществления Программы будет создана база для реализации стратегических направлений развития поселения, что позволит ей достичь наиболее высокого уровня социально-экономического развития:

1. проведение уличного освещения обеспечит устойчивое энергоснабжение поселения;
2. строительство новых и капитальных водопроводных сетей, ремонт старых повысит уровень обеспеченности населения водой; сформирует современный привлекательный имидж поселения.
3. капитальный ремонт автомобильных дорог обеспечит повышение благоустройства поселения;
4. улучшение культурно-досуговой деятельности будет способствовать формированию здорового образа жизни среди населения, позволит приобщить широкие слои населения к культурно-историческому наследию, привлечёт в посёлок туристов из ближайших городов;
5. развитие малого и среднего предпринимательства на территории поселения, повысит доли налоговых поступлений от субъектов малого и среднего предпринимательства в бюджет поселения.

Результатом реализации программы должна стать стабилизация социально-экономического положения поселения, улучшение состояния жилищно-коммунального хозяйства, социальной сфер, эффективное использование бюджетных средств и имущества; улучшение благоустройства территории.

Реализация Программы позволит:

- 1) повысить качество жизни жителей Лебяжского городского поселения, сформировать организационные и финансовые условия для решения проблем поселения;
- 2) привлечь население поселения к непосредственному участию в реализации решений, направленных на улучшение качества жизни;
- 3) повысить степень социального согласия, укрепить авторитет органов местного самоуправления.

Социальная стабильность и экономический рост в Лебяжском городском поселении в настоящее время могут быть обеспечены только с помощью продуманной целенаправленной социально-экономической политики. И такая политика может быть разработана и реализована через программы социально-экономического развития поселений.

Разработка и принятие долгосрочной Программы комплексного развития социальной инфраструктуры муниципального образования Лебяжского городского поселения Лебяжского района Кировской области на 2016-2025 годы позволяет закрепить приоритеты социальной, финансовой, инвестиционной, экономической политики, определить последовательность и сроки решения накопившихся за многие годы проблем.

Приложение № 1
к Программе комплексного развития
социальной инфраструктуры муниципального
образования Лебяжского городского
поселения Лебяжского района Кировской
области на 2016-2025 годы

Сведения о целевых показателях эффективности
реализации муниципальной программы

N п/п	Наименование муниципальной программы, наименование показателей	Еди- ница изме- рения	Значение показателя эффективности					
			2016 год (баз овы й)	2017 год (оце нка)	20 18 год	20 19 год	20 20 год	2021- 2025 год
1	Программа комплексного развития социальной инфраструктуры муниципального образования Лебяжского городского поселения Лебяжского района Кировской области на 2016-2025 годы							
1.1	Кол-во обучающихся в школе, дет саду и доп.образовании	Человек	1134	1173	1184	1184	1184	1200
1.2	Кол-во услуг, оказанных больницей	Штук	6000 0	6000 0	60000	6000 0	60000	60000
1.3	Кол-во услуг, оказанных учреждениями культуры	Штук	7156 0	7230 0	77000	7700 0	77000	80000
1.4	Кол-во услуг, оказанных учрежден. соцобслуживания	Человек	6100 0	6150 0	61750	6175 0	61750	65000
1.5	Кол-во построенных домов	Штук	10	7	8	8	8	12
1.6	Кол-во снесённых зданий, домов, квартир	Штук	2	2	2	2	2	18
1.7	Кол-во заключённых договоров с населением	Штук	1530	1590	1650	1650	1650	2000
1.8	Кол-во торговых точек	Штук	7	7	8	8	8	7
1.9	Количество зарегистрированного населения	Человек	3598	3565	3575	3575	3575	3500

Приложение № 2
к Программе комплексного развития социальной инфраструктуры
муниципального образования Лебяжского городского поселения
Лебяжского района Кировской области на 2016-2025 годы

Сведения об основных мерах правового регулирования в сфере реализации муниципальной программы

№ п/п	Вид правового акта	Основные положения правового акта	Ответственный исполнитель и соисполнители	Ожидаемые сроки принятия правового акта
1	Решение Лебяжской поселковой Думы от №	Программа комплексного развития социальной инфраструктуры муниципального образования Лебяжского городского поселения Лебяжского района Кировской области на 2016-2025 годы	администрация Лебяжского городского поселения	ежегодно вносится на рассмотрение Лебяжской поселковой Думы при утверждении бюджета на очередной год

Приложение № 3
к Программе комплексного развития социальной инфраструктуры
муниципального образования Лебяжского городского поселения
Лебяжского района Кировской области на 2016-2025 годы

Расходы на реализацию муниципальной программы за счет средств бюджета

Статус	Наименование муниципальной программы, подпрограммы, отдельного мероприятия	Главный распорядитель бюджетных средств	Расходы (рублей)					
			2016	2017	2018	2019	2020	2021-2025
Муниципальная программа	Программа комплексного развития социальной инфраструктуры муниципального образования Лебяжского городского поселения Лебяжского района Кировской области на 2016-2025 годы	всего	6 210 796, 27	3 970 000	1 10 0 000	1 10 0 000	1 10 0 000	1 100 000
		администрация Лебяжского городского поселения	6 210 796, 27	3 970 000	1 10 0 000	1 10 0 000	1 10 0 000	1 100 000
<i>Мероприятие 1</i>	Отплата за электроэнергию (уличное освещение)	администрация Лебяжского городского поселения	270 000	270 000	300 000	300 000	300 000	11000 00
<i>Мероприятие 2</i>	Дорожный фонд (в т.ч. содержание и ремонт дорог)	администрация Лебяжского городского поселения	45736 53	700 000	800 000	800 000	800 000	11000 00
<i>Мероприятие 3</i>	Переселение из ветхого аварийного жилья	администрация Лебяжского городского поселения	13671 43, 27	3 000 000	0	0	0	0

Приложение № 4
к Программе комплексного развития социальной инфраструктуры
муниципального образования Лебяжского городского поселения
Лебяжского района Кировской области на 2016-2025 годы

**Прогнозная (справочная) оценка ресурсного обеспечения реализации муниципальной программы
за счет всех источников финансирования**

№ п/п	Статус	Наименование муниципальной программы, подпрограммы отдельного мероприятия	Источники финансирования	Оценка расходов (рублей)						
				2016 год	2017 год	2018 год	2019 год	2020 год	2021-2025	итого
1	2	3	4	5	6	7	8	9	10	11
1	Муниципальная программа	Программа комплексного развития социальной инфраструктуры муниципального образования Лебяжского городского поселения Лебяжского района Кировской области на 2016-2025 годы	всего	6 210 796,27	3 970 000	1 100 000	1 100 000	1 100 000	1 100 000	12490796.27
			федеральный бюджет							
			областной бюджет							
			местный бюджет	6 210 796,27	3 970 000	1 100 000	1 100 000	1 100 000	1 100 000	12490796.27
			иные внебюджетные источники							
2	Мероприятие 1	Отплата за электроэнергию (уличное освещение)	всего	270 000	270 000	300 000	300 000	300 000	1100000	2540000
			федеральный бюджет							
			областной бюджет							
			местный бюджет	270 000	270 000	300 000	300 000	300 000	1100000	2540000
			иные внебюджетные источники							
3	Мероприятие 2	Дорожный фонд (в т.ч. содержание и ремонт дорог)	всего	4573653	700 000	800 000	800 000	800 000	1100000	1100000
			федеральный бюджет							
			областной бюджет							
			местный бюджет	4573653	700 000	800 000	800 000	800 000	1100000	1100000
			иные внебюджетные источники							

№ п/п	Статус	Наименование муниципальной программы, подпрограммы отдельного мероприятия	Источники финансирования	Оценка расходов (рублей)							
				2016 год	2017 год	2018 год	2019 год	2020 год	2021-2025	итого	
1	2	3	4	5	6	7	8	9	10	11	
4	Мероприятие 3	Переселение из аварийного жилья ветхого	всего	1367143,27	3 000 000	0	0	0	0	4367143.27	
			федеральный бюджет								
			областной бюджет								
			местный бюджет	1367143,27	3 000 000	0	0	0	0	0	4367143.27
			иные внебюджетные источники								