



муниципальное образование
“ЛЕБЯЖСКОЕ ГОРОДСКОЕ ПОСЕЛЕНИЕ”
Лебяжского муниципального района
Кировской области

ОТЧЁТ ГЛАВЫ **Лебяжского городского** **поселения за 2015 год**



пгт Лебяжье
28.03.2016

Уважаемые жители поселка,
все присутствующие на сегодняшней встрече!

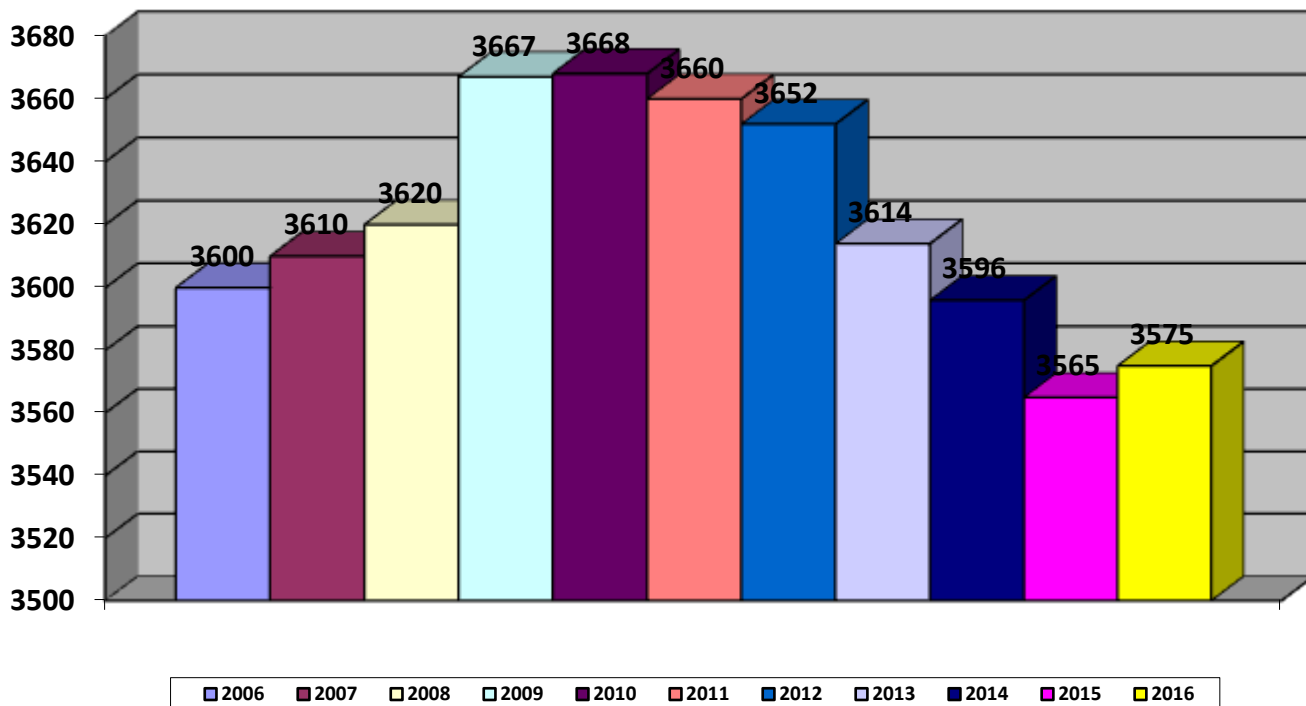
В соответствии со 131 Федеральным Законом «Об общих принципах организации местного самоуправления в Российской Федерации», Уставом Лебяжского городского поселения Вашему вниманию представляется отчёт о работе главы, администрации Лебяжского городского поселения за 2015 год.

Чтобы у присутствующих сложилась более полная и достоверная информация о теме нашей сегодняшней встречи необходимо донести некоторые статистические данные о нашем муниципальном образовании и нашем главном достоянии - наших жителях, о нас с вами:

Итак, в МО Лебяжское городское поселение по состоянию на 1 января 2016 года зарегистрировано 3575 человек, из них:

<i>Распределение населения по категориям</i>	<i>человек</i>
<i>Численность постоянного населения</i>	3575
- <i>мужчин</i>	1683
- <i>женщин</i>	1892
<i>Из общей численности:</i>	
- <i>население в трудоспособном возрасте</i>	1990
- <i>мужчин</i>	980
- <i>женщин</i>	1010
- <i>моложе трудоспособного возраста</i>	709
- <i>мужчин</i>	380
- <i>женщин</i>	329
- <i>старше трудоспособного возраста</i>	859
- <i>мужчин</i>	366
- <i>женщин</i>	493
- <i>учащиеся, студенты в возрасте 16 лет и старше</i>	219
- <i>незанятое население из них:</i>	315
- <i>состоят на учете в Центре занятости</i>	45
- <i>не работают, не состоят на учете</i>	225
- <i>служат в вооруженных силах</i>	11

количество зарегистрированного населения в сравнении по годам:



информация о социально-демографической ситуации в нашем поселении:

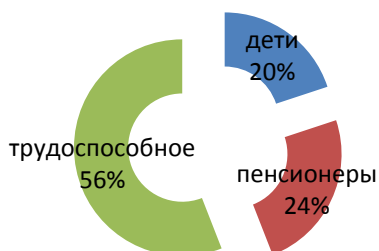
Регистрация браков и разводов поселковых жителей в сравнении по годам

Год	Зарегистрировано браков (пар)	Зарегистрировано разводов (пар)
2012	21	16
2013	30	1
2014	19	10
2015	21	13

Естественное движение населения

Год	Прибыло населения	Убыло населения
2012	73	111
2013	78	94
2014	51	84
2015	63	79

Состав населения МО



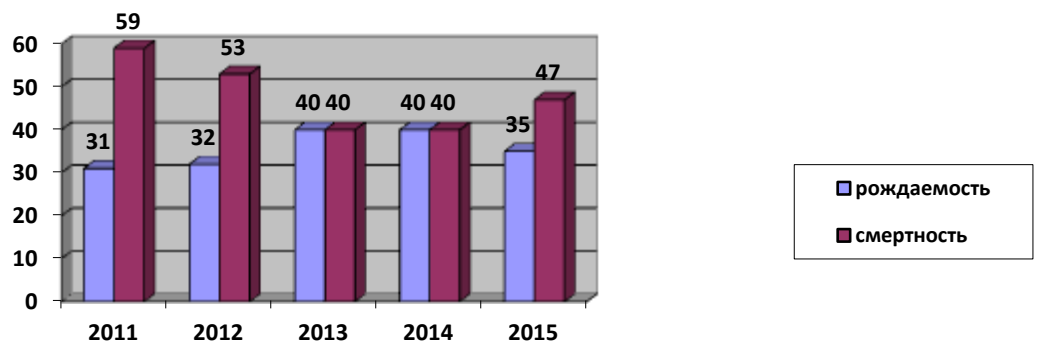
Рождаемость

За последние 13 лет в пгт Лебяжье пик демографического кризиса пришелся на 2003 год, где смертность превышала рождаемость в 2 раза. Начиная с 2004 года, намечается тенденция к улучшению. Показатели 2011-2012 годов также были близки к кризисным показателям 2003 года, но в 2013 и в 2014 г. количественные показатели смертности сравнялись с рождаемостью!

Год	Родилось (чел.)	Умерло (чел.)	Процентное отношение рождаемости к уровню смертности
2003	31	61	50,8%
2004	32	51	62,7%
2005	34	52	65,4%
2006	33	47	70,2%
2007	37	51	72,5%
2008	52	53	98,1%
2009	39	42	92,8%
2010	35	36	97,2%
2011	31	59	52,5%
2012	32	53	60,3%
2013	40	40	100%
2014	40	40	100%
2015	35	47	74,4%

К сожалению, в 2015 году, смертность вновь превысила рождаемость.

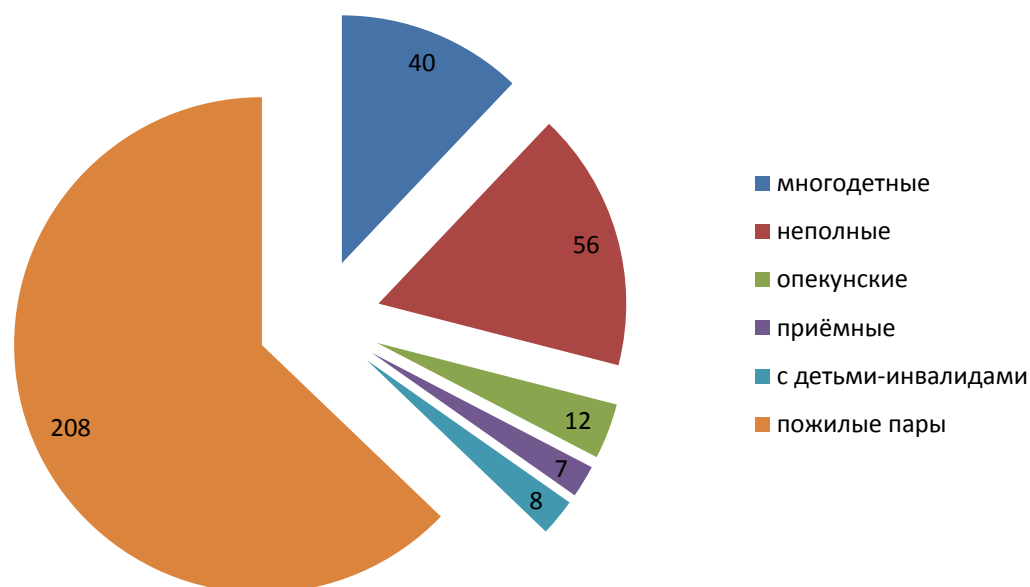
Диаграмма соотношения уровня рождаемости со смертностью в пгт Лебяжье (2012-2015):



Радует, что количество многодетных семей, (в которых родился третий и более ребёнок, дети - в возрасте до 18 лет) в 2015 году увеличилось с 32 до 40 семей. В посёлке по состоянию на 01.01.2016 года проживает 729 семей с детьми, в том числе:

- 8 с детьми-инвалидами, в них 17 детей;
- 40 многодетных семьи, в них 127 детей;
- 56 неполных семей, в них 64 ребёнка;
- 12 опекунских семей, в них 14 детей;
- 7 приёмные семьи, в них 10 детей;
- 208 пожилых пар.

Категории семей в МО



Отслеживая динамику изменения состава семей, можно отметить ежегодное увеличение многодетных и приёмных семей.



Территория поселения МО составляет - **889,16 га** она включает в себя:

51 улицу общей протяженностью 30,3 км, из них – только 18,5км с твердым покрытием (асфальт, щебень). Наши жители проживают в **864 жилых домах** (из них 411 – индивидуальные жилые дома, это почти – 50% жилого фонда!), в **1114 жилых помещениях (квартирах)**, в среднем по **3 человека** в каждом жилом помещении и

по 19,6 кв.м. общей площади на человека!

Несколько слов о наших возможностях: о трудовых ресурсах, занятости населения, рабочих местах и рынке труда

Трудовые ресурсы, всего	2046	100%
в т.ч.- население в трудоспособном возрасте (18 -55,60 лет)	1990	
в т.ч. - работающие лица старших возрастов (55,60 лет и более)	56	
Занято в экономике поселения:	1126	55,0%
в т.ч.- в отраслях материального производства	549	26,8%
в т.ч.- в непроизводственных отраслях	577	28,2%
Работают на предприятиях (в организациях, учреждениях) за пределами постоянного места жительства	250	12,5%

О промышленности и сельском хозяйстве на территории посёлка:

- в частном бизнесе по заготовке, переработке и обработке древесины, заняты порядка 140 человек, проживающих в поселке. Продукция деревопереработки востребована и пользуется спросом как среди населения посёлка, так и за его пределами;

- в Лебяжском заводе по переработке семян рапса (рапсовый завод, производство пищевого рапсового масла) и ООО «Лебяжское», работающее с начала 2012 года работает 65 человек. **Хозяйство занимается земледелием, растениеводством и животноводством на территории бывших колхозов имени Свердлова и «Маяк», совхозов «Лебяжский», «Кокоревский» и «Изиморский». В собственности 10 тысяч гектаров земли, в аренде - 5524. В наличии достаточное количество современной техники и оборудования.**

- в крестьянском фермерском хозяйстве «Исток», **успешно занимаются производством продукции животноводства и растениеводства.**

В поселке населением в личных подсобных хозяйствах ведётся с/х производство. Общая площадь всех участков ЛПХ составляет 123,3 га. - это **около 3,5 соток на каждого** жителя посёлка. Практически в каждом ЛПХ жителями выращивается необходимое для своей семьи количество с/х продукции.

О строительстве, торговле, малом бизнесе, сфере услуг

Индивидуальными застройщиками в 2015 году построено и введено в эксплуатацию 8 жилых домов общей площадью 800 квадратных метров. В течение 2015 года для ИЖС предоставлено 7 земельных участков.

Следующая таблица достаточно наглядно характеризует состояние и тенденцию развития и улучшения состояния обеспеченности жилыми помещениями наших жителей и приезжающих в наш посёлок.

Год	2008	2009	2010	2011	2012	2013	2014	2015
Предоставлено з/у для ИЖС	10	13	18	25	31	50	20	7
Введено в эксплуатацию домов	1	2	5	4	7	11	10	8

На текущую дату занимаются строительством собственных домов 30 человек.

В поселке работает 12 предприятий малого бизнеса, 50 частных (индивидуальных) предпринимателей. Общая численность граждан, занятых в малом предпринимательстве – 336 человек (12,1 % к занятому населению в поселении).

На территории поселка размещены 35 магазинов с торговой площадью более 1500 кв. метров, 9 торговых павильонов и ларьков на 172 кв. метрах, 7 точек общественного питания на 478 квадратных метрах. Наиболее крупными торговыми предприятиями на территории поселения являются ООО «Услуга»(м-ны «Бытовик», «Выбор», «Искра»), ЗАО «Тандер» (м-н Магнит), ИП Обжерин (м-н «Динамика»),

ООО «Поиск»(м-н «Колосок»), ООО «Надежда -1», ООО Виктория (м-ны «Якорь», «Хуторянка»).

• **Рынок услуг или о тех, кто своим трудом обеспечивает условия для жизнедеятельности всего посёлка:**

Одно из самых востребованных в жизнеобеспечении нашего поселения - МУП «Коммунсервис», за 2015 год выручка от работ и услуг предприятия составила 12 399 тыс. рублей (увеличение от 2014 года на 298 тыс.руб.)

На котельной № 2 (СХТ) заменена подземная теплотрасса на воздушную - 56 п.м., на котельной № 1 (центр посёлка) установлен новый котёл. Заменено на новые по посёлку 596 метров водопроводных сетей. Качество питьевой воды постоянно контролируется, увеличился объём подаваемого ресурса. В течение года проводилась чистка колодцев, септиков, промывка сетей.

Карьер «Приверх» со своим дорожным структурным подразделением, ООО «Услуга», и ИП Петров Д.А. оказывают услугу по зимнему содержанию улиц посёлка, практически в большинстве случаев – своевременно и качественно.

Лебяжский РЭС ПО ВПЭС «Кировэнерго» ОАО «МРСК Центра и Приволжья» оказывает услуги по обеспечению электроэнергией население и предприятия, организации, учреждения поселка. Обеспеченность электроэнергией составляет 100% от потребности. Постоянно производится реконструкция и замена ветхих электросетей. Курируется вопрос работы наружного освещения улиц.

Телематические услуги: передача данных и доступ в Интернет, кабельное и цифровое интерактивное телевидение, местное, внутризонавую и междугороднюю связь жителям посёлка и организациям оказывает ПАО «Ростелеком». Цифровая телефонная станция поселка емкостью на 1152 номера полностью задействована, в том числе более 80% абонентов – население.

В поселке имеется устойчивая мобильная связь четырёх альтернативных операторов: МТС, Мегафон, Билайн, Теле2. Услуги приёма платежей для операторов сотовой связи оказываются в помещениях торговых точек и терминалах всех банков посёлка.

ООО «Услуга» оказывает услуги населению по ремонту телерадиоаппаратуры, пошиву и ремонту одежды, парикмахерской.

Реализацию горюче-смазочных материалов оказывает ООО «Чепецкнефтепродукт».

Услуги по ремонту автотранспорта, диагностику при техническом осмотре транспортных средств оказывает ИП Сахарных Н.С. В 2015 году он построил и оборудовал новую станцию ТехОбслуживания (фото!). В этом бизнесе работают и индивидуальные предприниматели.

Более 100 видов страховых услуг (в том числе и банковские) в поселке юридическим и физическим лицам оказывает страховой отдел Управления по Кировской области ООО «Росгосстрах-Поволжье».

Лебяжское отделение филиала в г. Кирове ООО «Зетта страхование» предлагает свои консультации и оформление договоров страхования в том числе ипотечного.

Обязательное соцстрахование на случай временной нетрудоспособности, в связи с материнством, выполнение государственных соцобязательств на территории

поселка занимается уполномоченный представитель **ФондСоцСтрахования РФ** по Лебяжскому району.

В КОГБУЗ «Лебяжская ЦРБ» действует пункт выдачи полисов обязательного медицинского страхования «Киров-Росно-МС».

Дополнительный офис № 4419/066 пгт Лебяжье Уржумского ОСБ г. Уржума, и ОАО «Российский сельскохозяйственный банк» оказывают банковские услуги: перевод денежных средств, открытие счетов, кредитование юридических и физических лиц, вклады и депозитные операции.

Деятельность в области права: консультирование, подготовка документов в суды, органы власти, представление интересов в гос. органах, правовое сопровождение юридических и физических лиц осуществляется в Лебяжском офисе НКО «Кировская областная коллегия адвокатов». Так же на территории посёлка работает нотариус, который предоставляет свои услуги.

Лебяжский цех почтовой связи Советского почтамта УФПС Кировской области филиала ФГУП «Почта России» оказывает услуги населению по почтовой связи, принятию платежей за электроэнергию и газ не только в отделениях, но и на дому.

В поселке около 1000 подписчиков периодических изданий, особой популярностью пользуется районная газета «Знамя Октября».

Ритуальные услуги населению оказывает Приход Никольской церкви пгт Лебяжье.

Платные услуги в сфере организации досуга оказывают как учреждения культуры: РДК, библиотеки, музей, ЦОТ «Лебяжские горки», так и частные предприниматели посёлка.

Услуги по фотографированию и печати фотографий в цветном и чёрно-белом исполнении, в том числе и с цифровых носителей, оказываются в РДК, магазине «Колизей» и редакции районной газеты «Знамя Октября».

Платные медицинские услуги оказывает Лебяжская Центральная районная больница и выездная медицинская бригада «ВладЛена».

Лебяжская участковая ветеринарная лечебница КОГБУ «Советская межрайонная СББЖ» оказывает услуги по профилактике болезней и лечению домашнего скота, животных и птиц.

Ветеринарная аптека «Хвостатый друг» поставляет и реализует лекарственные препараты и корма по уходу за животными в ЛПХ населения.

Социальная сфера

Целью отраслей социальной сферы является последовательное повышение уровня жизни населения, снижение социального неравенства, обеспечение доступности гарантированных социальных услуг. В этом направлении особо значимыми для населения являются:

• Здравоохранение

Центральная районная больница. В лечебном корпусе на 51 койку находятся детское, терапевтическое, хирургическое, неврологическое отделения. Функция 1 койки в 2015 году составила 249 дней. Кроме того, действует 11 коек дневного стационара.

Амбулаторный приём осуществляют 18 врачей общей практики. Поликлиника при ЦРБ, расположенная в двух зданиях, рассчитана на 250

посещений в смену. Пункт неотложной медицинской помощи в составе 8 фельдшеров (4 выездные бригады) оснащён всем необходимым и круглосуточно оказывает необходимую помощь нуждающимся.

Обеспечением медицинскими препаратами населения занимается коллектив аптеки №54 (КОГУП «Межрайонная аптека №7»).

Система образования в районе представлена:

- одной базовой общеобразовательной школой, при которой работают 6 групп для детей дошкольного возраста;
- одним детским садом;
- тремя учреждениями дополнительного образования.

Одним из важнейших показателей системы образования является охват общим образованием всех детей муниципалитета.

Система дополнительного образования детей направлена на формирование у обучающихся базовых компетентностей: информационной, коммуникативной, самоорганизации и самообразования.

Педагогические коллективы учреждений полностью укомплектован кадрами. Образовательный процесс ведётся в соответствии с программами, утверждёнными Министерством образования и науки РФ. Результатами творческой работы педагогических коллективов стало их активное участие в различных конкурсах. Для педагогов это замечательная форма повышения квалификации, накопление педагогического опыта и совершенствованием методов и приемов работы с детьми.

• **Социальное обеспечение, социальная защита и социальное обслуживание**

Функции социального обеспечения на территории муниципалитета осуществляет ГУ - УПФР в Советском районе (межрайонное) – это организация, которая занимается социальными выплатами населению в виде пенсий по старости, по инвалидности, по потере кормильца, выдачей сертификатов на получение материнского капитала (МС(Э)К).

КОГКУ Управление социальной защиты населения обеспечивает ежемесячные начисления и выплаты социально незащищённым категориям населения (многодетные и малообеспеченные семьи, инвалиды, ветераны войны и труда, пенсионеры, чей доход ниже величины прожиточного минимума, установленного в регионе) и осуществляет консультирование населения по праву социального обеспечения льготникам.

В посёлке функционирует Лебяжский Центр социального обслуживания населения. В 2015 году специалистами центра оказано около 30 000 различных видов услуг пенсионерам, инвалидам, многодетным и малообеспеченным семьям посёлка.

• **Библиотечное обслуживание жителей**

В посёлке имеется центральная библиотека, которая в 2011 году объединилась с детской. Общий книжный фонд двух бывших библиотек – 40425 экземпляров. Количество читателей в 2015 году составило: 3 238 человек, посещений 37 795.

• **Наличие музеев**

В посёлке имеется 1 районный краеведческий музей с фондом – 2048 экспонатов. Посещаемость музея за 2015 год составила около 4000 человек. Всё чаще становятся актуальны для населения мероприятия «Ночь в музее», когда жители могут посещать выставочные залы в ночное время.

- **Формы организации проведения физкультурно-спортивных и оздоровительных мероприятий, места массового отдыха людей**

Проведение физкультурно- спортивных и оздоровительных мероприятий осуществляется в виде конкурсов, соревнований, фестивалей.

Местами массового отдыха и занятий Физкультурно-спортивных жителей посёлка являются районный Дом культуры, спортивная площадка Лебяжской школы, спортивные залы Лебяжской школы и РДК, зимние лыжные и летние прогулки в парке 50-летия Победы, в лесном массиве за рекой Вяткой, популярны для отдыха и занятий луговая часть на правом берегу р. Лебедки в юго-западной части посёлка, хоккейная площадка, купание на реке Вятке и в пруду. Рыбная ловля и охота – неотъемлемая часть отдыха лебяжан разного возраста. Центр отдыха и туризма «Лебяжские горки» осуществляет функцию привлечения туристов в пгт Лебяжье и представляет вниманию населения более 15 видов пешеходных маршрутов, тубинг, катание на горных лыжах и сноуборд. Среди несовершеннолетних жителей посёлка востребованы и набирают популярность детские игровые площадки,

Большое значение для рекреационных целей для жителей и гостей поселка имеет памятник археологии федерального значения, «жемчужина Лебяжья» - «Лебяжское городище».

- **Религиозный климат**

На территории поселка действуют:

- Местная православная религиозная организация – Приход церкви Спасителя Николая Мир Ликийский Чудотворца посёлка Лебяжье Лебяжского района Кировской области (Приход Никольской церкви) – 160 человек;
- Религиозная группа Церковь слова истины Российского объединенного Союза христиан веры Евангелийской (пятидесятников) – 8 человек;
- Религиозная группа Свидетели Иеговы – 4 человека;
- Общероссийское общественное движение содействия духовному развитию населения «За Государственность и Духовное возрождение Святой Руси» - 4 чел.

ПОЛИТИЧЕСКАЯ ОБСТАНОВКА

Представительным органом муниципального образования Лебяжское городское поселение с 24.09.2012 года является Лебяжская поселковая Дума третьего созыва, в состав которой на 01.01.2016 входит 9 депутатов, т.к. в течение 2015 года 1 депутат подал заявление о досрочной отставке, она принята.

На территории поселка:

*зарегистрированы местные отделения Всероссийских политических партий:

- «Единая Россия», КПРФ, «Справедливая Россия», ЛДПР.

* работают общественные организации:

- Совет ветеранов Всероссийской общественной организации ветеранов;
- Лебяжская районная организация «Всероссийского общества инвалидов»;
- Союз женщин России;
- «Горячие сердца» – Кировское отделение областной организации;
- Районное отделение Всероссийского Совета местного самоуправления.

* также ведут активную деятельность профсоюзы работников образования и работников здравоохранения.

Все перечисленные предприятия, организации, учреждения, а также сами жители нашего поселения своим трудом создают те условия, в которых мы сегодня находимся.

В отчётном году деятельность органов местного самоуправления в рамках своих полномочий и возможностей была направлена на реализацию основной задачи повышение качества жизни жителей в нашем поселении, развитие территории.

БЮДЖЕТ ГОРОДСКОГО ПОСЕЛЕНИЯ ЗА 2015 ГОД

Местный бюджет представляет собой перечень доходов и расходов. В 2015 году исполнение бюджета осуществлялось в соответствии с 3-х летним планом социально-экономического развития поселения и решением Лебяжской поселковой Думы в которых были определены и конкретизированы задачи и меры бюджетной политики на 2015 год. Вопросы бюджетного планирования и текущего исполнения бюджета в рамках работы администрации поселка рассматривались подробно и регулярно (ежеквартально) на заседаниях поселковой Думы.

За отчетный период объём **собственных доходов** был рассчитан в сумме **4 485 204 рубля** с учётом всех, в т.ч. безвозмездных поступлений, итоговая сумма доходов поступила **–4 157 171 рубль 65 коп.**, план по доходам выполнен на 94,2 %

Наименование показателей ДОХОДЫ	Первонач. бюджетный план на год	Уточненный бюджетный план на год	Фактически исполнено за 2015 год	Отклонение уточненного плана года	Процент вып.уточн. плана год
1. Налог на доходы физич. лиц	2600077	2600077	2364321,39	-235755,61	90,9
2.Аренда земли	268102	263353	232776,01	-30576,99	88,3
3.Налог на имущество	488466	472966	399289,	-70115,78	84,4
4.Земельный налог	370173	506143	509704,1	3561,1	100,7
5.Единый сельхозналог	548	2780	2780,4	0,4	100
6.Штрафные санкции		4700	4700		100
7.Доходы от продажи земли	113885	27915	23492,23	-4422,77	84,2
8, Акцизы	300313	369270	386612,72	-17342,72	104,7
9. Доходы за найм мун. жил.помещений	42000	42000	37495,68	4504,32	89,2
12.Добровольные пожертвования		196000	196000		100
ИТОГО СОБСТВЕННЫХ ДОХОДОВ	4183564	4485204	4157171	-328033	92,7
Безвозмездные поступления всего:	661764	1191764	1191544	220	99,9
в т.ч. дотации на сбалансированность	521264	521264	521264		100
субсидии		530000	530000		100
прочие межбюджетные трансферты:					
субвенция на вып. гос.полн. ВУС	138300	138300	138300		100
субвенция (администр. комиссия)	2200	2200	1980	-220	90
ВСЕГО ДОХОДОВ:	4 845 328	5 676 968	5 348 715,65	-328252,35	94,2
Средства кредита		700 000,00	700 000,00		100,0%
ВСЕГО ДОХОДОВ С УЧЕТОМ КРЕДИТА	4 845 328	6 376 968	6 048 715	- 328252,35	94,85%

Были вынуждены взять кредит в сумме 700000 рублей в связи с тем, что не хватило денег на погашение кредита предыдущего 2014 года.

причины недопоступления доходов:

Код бюджетной классификации	Утвержденные Бюджетные назначения	Исполнено Руб.	Не исполнено (Гр4-гр3)	Процент исполнения %	Причины отклонения от планового исполнения
1	3	4	5	6	7
Доходы бюджета, всего	5676968	5348715,65	--328252,35	94,2	х
Налог на доходы с физических лиц	2600077	2364321,39	-235755,61	90,99	снятие с учета в налоговой инспекции
Налог на имущество	472966	399289,12	-73676,88	84,43	выбытие населения из района
Аренда земли	263353	232776,01	-30576,99	88,39	расторжение договоров аренды
Продажа земли	27915	23492,23	-4422,77	84,16	отсутствие потребности в выкупе земельных участков
Наем жилья	42000	37495,68	-4504,32	89,2	снижение количества нанимателей помещения
Субвенция (административная комиссия)	2200	1980	-220	90,	Финансирование производилось под фактическую потребность

В целях обеспечения исполнения задач и планов 2015 года основными направлениями бюджетной политики являлись: анализ и установление оптимальных ставок и льгот по налогу на имущество физических лиц и земельному налогу, повышаемость собираемости налогов и сборов в бюджет поселения и снижение недоимки. С этой целью администрация Лебяжского городского поселения совместно с налоговым и финансовыми органами района проводила постоянную и систематическую работу с плательщиками налогов, арендаторами земельных участков по укреплению дисциплины платежей, созданию условий, способствующих росту платежей в бюджет поселения.

Итоги бюджетной политики 2015 года.

Размер собственных доходов и, в некотором смысле, наша финансовая самостоятельность, а также складывающаяся обстановка в регионе и стране, к сожалению, не позволяют надеяться на увеличение размеров дотационности (существенную финансовую поддержку) из других бюджетных уровней, которые позволили бы решать наши насущные проблемы в гораздо более широком виде и смысле.

В целом бюджетная политика в рамках существующих возможностей органов местного самоуправления поселения была направлена на **создание благоприятных условий проживания и минимизацию проблем для большинства жителей посёлка, безусловное исполнение действующих обязательств и привлечение дополнительных средств** путём конкурсного участия в различных областных программах. Так: из бюджета района была выделена субсидия 30 000 рублей на ремонт улицы Дружбы, из областного бюджета на ремонт тротуаров ул. Пионерской из областного бюджета выделена субсидия 500 000 рублей.

Результаты:

Всего расходов бюджета 2015 года на решение задач социальной направленности было запланировано **6 095 305 руб.93 коп.**, поступило и фактически освоено **5 583 501рублей 48 коп. – 91,6%**

Все расходы бюджета поселения планировались в рамках пяти муниципальных программ. Самое высокое освоение средств составило по муниципальной программе «Социальная поддержка населения Лебяжского городского поселения»- 96,8%, **Муниципальная программа «Развитие транспортной системы Лебяжского городского поселения на 2014-2017 год»-95,9%**. Самое низкое освоение средств составило по Муниципальной программе «Обеспечение мероприятий по безопасности жизнедеятельности населения Лебяжского городского поселения на 2014-2017 г.»- 73,3%

РАСХОДЫ по муниципальным программам	бюджетный план на год	Фактически исполнено за 2015 год	% вып. уточнён. плана
1 МП «Муниципальное управление администрации Лебяжского городского поселения на 2014-2017 год»	3027590	2748599,51	90,7
<i>В том числе:глава МО</i>	496826	477994,7	96,2
<i>Функционирование местных администраций</i>	1746316	1544649,64	88,4
<i>Обеспечение исполнения функций органов местного самоуправления</i>	548948	517881	94,3
<i>Обеспечения мероприятий по развитию муниципальной службы</i>	30000	17881,72	59,6
<i>Осуществление первичного воинского учета на территориях Где отсутствуют военные комиссариаты</i>	138300	138300	100
<i>Административные комиссии</i>	2200	1980	90
<i>Обслуживание муниципального долга</i>	55000	43452	79
МП «Социальная поддержка населения Лебяжского городского поселения»	117645	113885,62	96,8
<i>Мероприятия по социальной поддержке населения</i>	30000	30000	100
<i>Молодежная политика и оздоровление детей</i>	36000	35740,62	99,2
<i>Доплата к пенсии муниципальным служащим</i>	51645	48145	93,2
МП « Развитие транспортной системы Лебяжского городского поселения 2014-2017 г»	2076324	1990339,26	95,8
МП « Обеспечение мероприятий по безопасности жизнедеятельности населения Лебяжского городского поселения на 2014-2017 г»	82765	60669	73,3
<i>Резервный фонд</i>	10000		
<i>Обеспечение мероприятий по предупреждению и ликвидации ЧС в Лебяжском городском поселении</i>	2765	2500	90,4
<i>Обеспечение первичных мер пожарной безопасности в Лебяжском городском поселении</i>	70000	49305	70,4
<i>Другие вопросы в области национальной безопасности</i>	10000	8864	88,6
МП « Развитие коммунального и жилищного хозяйства и благоустройство территории Лебяжского городского поселения на 2014-2017 год	790981	670007,64	84,7
<i>Комплексное развитие систем коммунальной инфраструктуры в Лебяжском городском поселении на 2014</i>	202576	167066	82,4
<i>Проведение капитального ремонта муниципальных жилых помещений Лебяжского городского поселения</i>	49000	37923,11	77,3
<i>Обеспечение мероприятий по благоустройству территории Лебяжского городского поселения</i>	539405,93	465018,53	86,2
ИТОГО РАСХОД:	6095305,93	5583501,48	91,6%

причины недофинансирования расходов:

Код бюджетной классификации	Код строки	Утвержденные Бюджетные назначения	Исполнено Руб.	Не исполнено (Гр4-гр3)	Процент исполнени я %	Причины отклон-я от планов
2. Расходы бюджета всего	200	6095305,93	5583501	-511804,45	91,6	
Из них:	200	322684	280809,73	-41874,27	87	Экономия в связи с выплатой больничного
Начисления на з/плату	200	1090864	280809,73	-99577,85	90,8	Экономия в связи с выплатой больничного
Заработная плата	200	72100	66860,81	-5239,19	92,7	Отсутствиеденежных средств на счете
Услуги связи	200	255366	226300	-29066	88,62	Отсутствие денежных средств на счете
Коммунальные услуги	200	91334	86763,5	-4570,5	94,9	отсутствие денежных средств на счете
работы и услуги по содержанию имущества	200	45000	21660	-23340	48,1	отсутствие денежных средств
Прочие работы и услуги (заправка картриджей, ремонт оргтехники)	200	31568,78	21929,	-9639,78	69,4	отсутствие денежных средств
Увеличение стоимости материальных запасов	200	1900	1012	-888	53,2	Отсутствие денежных средств
Налог на имущество	200	10000		-10000		Отсутствие потребности
Резервный фонд	200	2000		-2000		Отсутствие потребности
Транспортные расходы	200	30000	17881,72	-12118,28	59,3	Услуги оказаны на меньшую сумму
Услуги за интернет	200	2765	2500	-265	90,4	Услуги оказаны на меньшую сумму
Противоклещевая обработка	200	60000	46905	-13095	78,1	Услуги оказаны на меньшую сумму
Расчистка подъездов к пожарным водоемам	200	10000	2400	-7600	24	услуги не оказывались
Подвозка воды во время пожара	200	10000	8864,45	-1135,55	88,6	Услуги оказаны на меньшую сумму
Услуги по отлову бродячих собак	200	349463,45	269105,	-80358,45	77	отсутствие денежных средств на счете
Дорожный фонд	200	195000	159490	35510	81,7	отсутствие денежных средств на счете
Мероприятия по развитию коммун. инфраструктуры	200	255366	226300	-29066	88,6	Отсутствие денежных средств на счете
Уличное освещение	200	41250		-41250		услуги оказаны безвозмездно
Ремонт тротуаров ул Пионерская	200	51645	48145	-3500	93,2	Начислены пенсии в меньшем объеме
Доплата к пенсии муницип. служащим	200	55000	43452,15	-11547,85	79	отсутствие денежных средств на счете
Обслуживание внутреннего долга	200					

*** Краткие итоги СЭР в 2015 году**

- ПМИ-2015 отремонтированы тротуары по ул. Пионерская (318 м.) и стадион у школы;
- на условиях софинансирования местного населения дополнительно восстановлено дорожное полотно на ул. Дружбы (220 метров);

- восстановлено дорожное полотно (100 метров) на ул. Дружбы за счет финансирования районного бюджета;
- на условиях софинансирования местного населения восстановлено дорожное полотно на переулке Е.Зенцова (120 метров);
- осуществлен ямочный ремонт всех асфальтированных улиц районного центра
- произведена обрезка высокорослых деревьев на ул. Пионерская в целях безопасности граждан, передвигающихся по тротуарам;
- в местах установки дорожных знаков «Пешеходный переход» нанесена разметка на ул. Комарова, ул. Путинцева и ул. Советская;
- выполнены работы по освещению периметра парка 50-летия Победы.
- выполнены работы по наружному освещению ул. Родниковая

Местное самоуправление

В администрации Лебяжского городского поселения работают 10 чел.: из них муниципальных служащих – 5, технических работников – 3, специалист по первичному воинскому учету – 1; и глава поселения.

Структура администрации поселения ежегодно рассматривается и утверждается решением представительного органа поселения, штатное расписание в соответствии с утверждённой структурой и положением о порядке оплаты труда утверждается главой администрации, функции которого исполняются в соответствии со 131-ФЗ и Уставом МО Лебяжского городского поселения, избранным главой поселения.

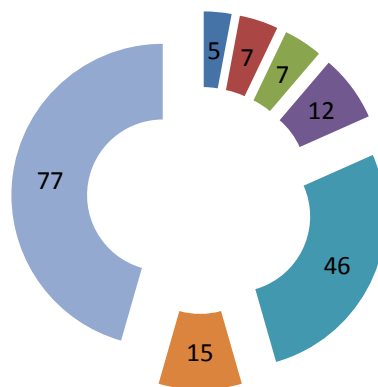
Работа с обращениями граждан

Одним из важных направлений в работе администрации были и остаются взаимосвязь с населением поселения посредством обращений жителей поселения и организация приёма населения по личным вопросам. Ежедневно в администрацию поселения поступали различные обращения граждан, устные и письменные заявления всего более 10 000. Всем обращающимся выдавалась запрашиваемая документация, оказывались услуги по разъяснениям и консультации по жилищного и гражданско-правового законодательства, оказывалась помощь в решении различных частных проблем и вопросов:

В 2015 году в Администрацию Лебяжского городского поселения от граждан поступило 169 письменных обращения от различных категорий населения (в 2013 году - 202 обращения, в 2014 - 120), в т.ч. 5 коллективных. Все заявления были во время рассмотрены, заявителям отправлены ответы в установленный законом срок.

Обращения граждан содержали следующие вопросы:

- о комиссионном обследовании жилого помещения (5)
- о включении в ОЦП по проведению капитального ремонта жилого помещения на условиях софинансирования (7)
- о приведении в соответствие площадей жилых домов (3)
- о выделении материальной помощи (7)
- о предоставлении справок, информации (4)
- о принятии мер административного воздействия (6)
- о присвоении почтового адреса жилому дому (12)
- о предоставлении земельного участка в аренду, в собственность, для строительства, для ведения ЛПХ и др. (46)
- жалобы (15)



■ обследование ■ кап.ремонт ■ мат.помощь ■ присовение п/а ■ зем. участок ■ жалобы ■ прочее

Анализ обращений граждан показал, что их значительная часть была посвящена просьбам граждан о предоставлении земельного участка в аренду, в собственность, для строительства, для ведения ЛПХ, аннулировании договоров.

Второй по значимости темой обращения граждан стали вопросы по принятию мер административного воздействия к соседям, жалобам на устранение недостатков в муниципальных жилых помещениях.

О содержании территории и благоустройстве территории.

Организация сбора и вывоза ТБО.

Основным направлением в области благоустройства Лебяжского городского поселения являлось поддержание территории поселения в состоянии, отвечающем санитарно-эпидемиологическим, гигиеническим и эстетическим нормам и требованиям содержания территории. Большая часть населения с любовью и пониманием относится к содержанию нашего общего места проживания.

По текущим вопросам благоустройства территории муниципального образования дополнительно организовывались и выполнялись работы: месячник по очистке от мусора в весенний период, обрезка деревьев, ликвидировано 2 несанкционированные свалки (одна несанкционированная свалка на «Золотавинском» поле, созданная жителями посёлка, ликвидирована на 60 %), окашивание придорожных полос улиц (перекрестков) и придомовых территорий, участие в работах на межпоселенческом кладбище (фото) и др.

До настоящего времени (3-й год подряд!) нет возможности решить вопрос со строительством стационарных контейнерных площадок на всей территории посёлка. И всё же, работы в этом направлении ведутся: услуга – востребована, проектно-строительная документация - имеется, поддержка населения и «цена вопроса» - пока недостаточны. Всего на территории посёлка установлено и используется чуть более 100 контейнеров. Работы по сбору и вывозу ТБО на территории поселения производятся силами и спецтехникой МУП «Коммунсервис» (фото). За 2015 год с территории посёлка вывезено 7761 контейнер ТКО (от населения - 6913 контейнеров), но предприятие сработало с убытком 170.5 тыс. руб. - часть населения отказывается от услуг контейнера, мотивируя тем, что занимаются самовывозом на полигон ТБО. Заключено договоров с населением – 443, с организациями - 25. Ежедневно с улиц вывозится 31 контейнер.

О содержании и ремонтах дорог, расположенных в границах посёлка

За отчётный период проведен ямочный ремонт асфальта улиц поселка на **260 тыс. руб.** (фото). Зимнее содержание (расчистка от снега) улиц посёлка стоила бюджету посёлка **695219,68** руб.

Приоритетным направлением развития местного самоуправления является **повышение гражданской активности населения**. Хорошими примерами являются организация следующих мероприятий:

- **ремонт дорог с участием населения** (на условиях софинансирования – на 1 рубль от населения 3 рубля из местного бюджета). Выполнены работы по восстановлению проезжей части улицы щебнем и отсевами дробления на ул. Дружбы – (210 п.м. +90 п.м.) 300 п.м. (фото). и пер. Е.Зенцова – 120 п.м (фото), стоимость затрат на обе улицы составил **113 тыс. руб.**, также проведены работы по восстановлению 100 метров проезжей части ул. Дружбы щебнем и отсевами дробления за счёт средств районного бюджета

- участие населения в **месячнике** по благоустройству и постоянном поддержании чистоты и порядка своих придомовых территорий, смотрах-конкурсах по благоустройству. Всего на благоустройство было направлено **539405** рублей 93 коп. и освоено 464427 руб. 53 коп.;

- участие жителей в **организации ночных караулов в пожароопасный период** по улицам посёлка.

- На цели наружного освещения израсходовано **268009 т.р.** (в т.ч. на оплату стоимости электроэнергии за уличное освещение израсходовано 226300 руб.).

- В прошедшем году в рамках программы **ППМИ-2015** - реализован проект «ремонт тротуаров по ул. Пионерской «Доступная среда» (фото). Тротуары отремонтированы.

Обеспечение мер первичной пожарной безопасности

Своевременно производились противопожарные мероприятия: опашка минерализованных полос по периметру п. Лебяжье, по мере необходимости производилась очистка подъездов к пожарным водоемам, заполнение пожводоемов после пожаров. Функционируют 6 сигнальных рынд: на ул. Труда, ул. Южная, ул. Советская, ул. Производственная, ул. Солнечная, ул. Западная. Постоянно на контроле были вопросы профилактики - инструктажи жителей, выпуски листов и обращений к населению, реклама по радио РДК о мерах безопасности и соблюдению противопожарных мероприятий. Всего на противопожарную безопасность было направлено и освоено **50 тыс. рублей**. О мерах безопасности и соблюдения правил пожарной безопасности в СМИ опубликовано 4 заметки.

Также произведены выплаты гражданам, пострадавшим в результате произошедших пожаров: семье Копыловых (ул.Красноармейская)- 10т .р., семье, Редкиных (ул.Путинцева,36) – 10 тыс. руб. и Новгородцевых Н.Т. (Коммуны, 1а) - 10 тыс. руб.-, всего – **30 тыс. руб.**

Землепользование. управление имуществом

Специалистами администрации ведётся постоянный мониторинг пользования земельными участками на территории Лебяжского городского поселения. Всего в поселке в **аренде 1442 участка**, начислялась и принималась арендная плата за

пользование этими участками от физических и юридических лиц (план – 265 353р., факт -232 776 р. (88,39%), контроль за своевременностью и полнотой внесения арендной платы, поступило недоимки за 2014 год – 7568 рублей 75 коп.

Много времени сотрудниками администрации уделялось взаимоотношениям с налоговой инспекцией:

- предоставляются сведения в налоговую инспекцию о правообладателях земельных участков, признаваемых объектом налогообложения (произведено более **2000 уточнений** информации о земельных участках, объектах недвижимости и их правообладателях, адресная информация).

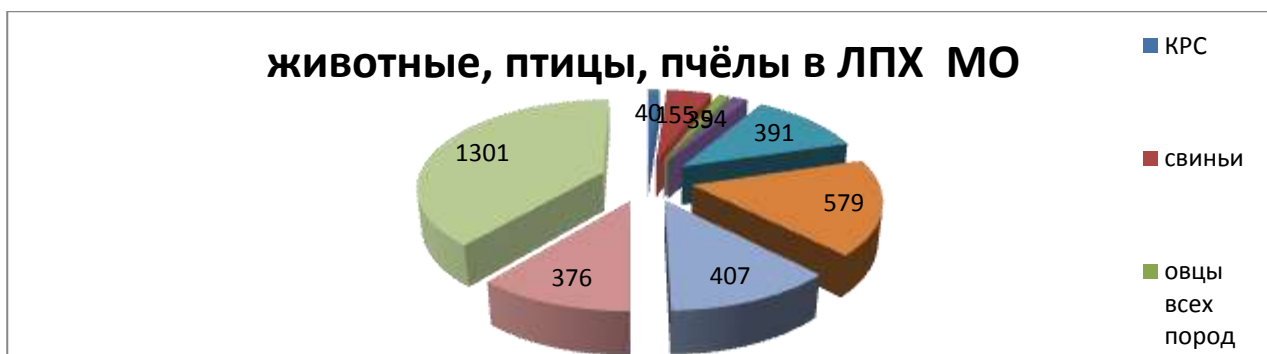
По заявлениям граждан проведено 45 комиссионных обследований земельных участков и жилых помещений, оформлены и выданы соответствующие акты.

Подготовлено 7 договоров приватизации жилых помещений: из 315 переданных в 2009 году осталось в муниципальной собственности - **85 муниципальных квартир**.

Проведен муниципальный контроль по соблюдению обязательных требований земельного законодательства: 5 плановых проверок юридических лиц и индивидуальных предпринимателей. Кроме устных предупреждений и замечаний было официально вручено более 100 предписаний о нарушении правил благоустройства территории поселения. В связи с несвоевременностью выполнения предписаний было составлено 16 протоколов по нарушению правил благоустройства. Все остальные предписания, предупреждения и замечания исполнены своевременно.

Очередной раз уточнены списки владельцев домашних животных по мероприятиям профилактики бешенства, сельскохозяйственной переписи. В личных подсобных хозяйствах жителей из устной информации хозяев по состоянию на 01.01.2016 содержатся следующее количество домашних животных:

Виды и группы скота	Кол-во (шт.)
1. Крупный рогатый скот – всего	40
2. Свиньи – всего	155
3. Овцы всех пород – всего	39
4. Козы – всего	54
6. Птица – всего	391
7. Кролики – всего	579
8. Пчелосемьи	407 (занижено!)
9. Другие виды животных:	1677
- собака	376
- кошки	1301



Нормотворческая деятельность

Одним из основных направлений работы администрации в 2015 году была нормотворческая деятельность, совершенствование нормативной базы, направленное на укрепление документально-правового фундамента для полноценного осуществления полномочий ОМСУ.

За 2015 год администрацией поселения принято 141 постановление и 61 распоряжение. Представительным органом проведено 9 заседаний и принято 55 решений, 12 заседаний постоянных депутатских комиссий на которых принято 36 решений. Ведётся постоянно работа с реестрами действующих нормативно-правовых актов Лебяжской поселковой Думы 1, 2 и 3 созыва и администрации Лебяжского городского поселения.

Все муниципальные НПА, принятые главой и администрацией, все решения, принятые поселковой Думой в 2015 году, были направлены на экспертизу в Прокуратуру района, обнародованы, и представлены в уполномоченный орган для включения в регистр муниципальных нормативных правовых актов Кировской области.

За отчётный период проведено 5 публичных слушаний, в Устав городского поселения внесено и зарегистрировано в Минюсте два изменения.

Кадровая работа

В части кадровой работы ведутся личные дела муниципальных служащих администрации Лебяжского городского поселения и вносятся изменения, ведётся реестр муниципальных служащих.

В 2015 году в администрации Лебяжского городского поселения произошли изменения:

- уволилось с работы – 2 человека, вновь принято на работу - 2 человека;
- присвоен классный чин «Референт муниципальной службы 1 класса» 3 специалистам администрации, «Действительный муниципальный советник 2 класса» - заместителю главы администрации. Заведено и оформлено 2 личных дела на вновь принятых специалистов.

Муниципальный заказ

За отчётный период проведены 2 аукциона:

- «Доступная среда» - выполнение работ по ремонту тротуаров ул. Пионерская пгт Лебяжье на сумму 1 380 332 (Один миллион триста восемьдесят тысяч триста тридцать два) рубля 39 копеек.
- оказание финансовых услуг с открытием невозобновляемой кредитной линии с лимитом выдачи в размере 700000 (семьсот тысяч) рублей, предоставляемой на покрытие дефицита бюджета муниципального казенного учреждения администрации Лебяжского городского поселения

Работа административной комиссии

Проведено 14 заседаний административной комиссии, рассмотрено 33 протокола, вынесено 19 решений о назначении административных наказаний в виде штрафов на сумму 48000 руб., в виде предупреждений – 6 прекращено - 8.

Первичный воинский учёт

Своевременно составлены: перечень организаций ведущих воинский учёт; графики получения сведений о движении, проверок и сверок с организациями; проведены оповещения граждан, подлежащих призыву на военную службу весной и осенью – 34 чел. Проведена отправка граждан на областной сборный пункт - 6 человек.

В течение всего отчётного периода **проводилась:**

- профориентационная работа с юношами 1997 года рождения по отбору в военные образовательные учреждения - поступило 2 чел.;

- направлены на собеседование кандидаты для поступления на военную службу по контракту в отдел ВК КО - 3 человека, поступило – 2 человека,

- оповещен и направлен на контрольное медицинское освидетельствование граждан призываемых на военную службу - 1 чел.,

- 16 сверок с организациями, выборка, уточнение и составление списков юношей 2000-2001 годов рождения, а также подлежащих первоначальной постановке на воинский учёт 1999 года рождения.

- занесено в списки граждан, подлежащих подготовке к военной службе - 47 человек, подлежащих первоначальной постановке на воинский учёт- 18 человек; Поставлено на первоначальную постановку на воинский учёт юношей 1999 года рождения -15 человек.

- сверка учетных карточек с данными военного комиссариата Кировской области.

За год: - принято на воинский учёт 72 человека, снято - 59;

- рассмотрено обращений от 250 человек;

- принято на временный воинский учёт 68 человек (отпуск)

- подготовлено 20 писем и отчетов.

На 01.01.2016 года состоит на воинском учете всего – 841:

в т.ч.: - офицеров - 16

- граждан пребывающих в запасе - 781

- призывников – 44

Внешний контроль за деятельностью ОМСУ

В 2015 году различными контрольно-надзорными органами проведено только официальных (зарегистрированных по журналу!) плановых проверок - 14, а также почти ежедневные, часто не единичные, значительно отвлекающие от исполнения основных полномочий запросы, вопросы, предписания, представления и требования от различных инстанций.

В ходе всех проверочных мероприятий не выявлено нарушений существенно нарушающих законные права и интересы жителей и бизнесструктур поселения. Все рекомендации и замечания надзорных органов учтены, своевременно вносились соответствующие поправки, изменения, дополнения.

И в заключении:

Как Глава муниципального образования:

- являюсь высшим должностным лицом муниципального образования, был избран на муниципальных выборах в октябре 2012 года, в соответствии Уставом Лебяжского городского поселения возглавляю местную администрацию;

- представляю муниципальное образование в отношениях с органами местного самоуправления других муниципальных образований, органами государственной власти, гражданами и организациями, действую без доверенности от имени муниципального образования;

- подписываю и отвечаю за обнародование в порядке, установленном Уставом муниципального образования, нормативных правовых актов, принятых представительным органом муниципального образования – таких документов в отчётном периоде было - 55;

- издаю в пределах своих полномочий правовые акты - таких документов в отчётном периоде было:

- постановлений главы поселения – 3;

- распоряжений главы поселения – 3;

- распоряжений по личному составу – 35;

- обеспечиваю осуществление органами местного самоуправления полномочий по решению вопросов местного значения и отдельных государственных полномочий, переданных органам местного самоуправления федеральными законами и законами субъекта Российской Федерации: деятельность администрации поселения, административной комиссии, осуществление первичного воинского учёта.

Как Глава муниципального образования - подконтролен и подотчетен населению и представительному органу муниципального образования.

Уважаемые жители посёлка, депутаты, коллеги, земляки!

Завершился еще один год работы. За всеми цифрами и результатами стоит повседневный труд многих людей, работающих на благо нашего посёлка. Считаю, что ОМС поселения удалось выполнить основные задачи в прошедшем году. Как и что получилось – судить и оценивать вам. Работа главы поселения, администрации в решении вопросов местного значения осуществлялась и осуществляется в постоянном взаимодействии с депутатами поселковой Думы, с руководителями предприятий, организаций и учреждений, расположенных на территории поселения, индивидуальными предпринимателями и жителями посёлка.

ОМС городского поселения стараются осуществлять свою деятельность в соответствии с нормами существующего законодательства, без пиара и саморекламы, в интересах большинства жителей нашего посёлка.

Наступивший 2016 год ставит основной целью социально-экономического развития МО Лебяжское городское поселение - обеспечение значений всех основных показателей в номинальном выражении на уровне не ниже 2015 года. Результаты нашей работы должны быть направлены на то, чтобы каждый житель посёлка почувствовал на себе позитивные изменения в жизни нашего посёлка. Очень многое зависит от вклада каждого из нас на своем рабочем месте, месте своего проживания. Только совместными усилиями можно решать наши насущные проблемы, задачи, поставленные руководством страны и жителями нашего посёлка. Уверен, что в наступившем 2016 году **возможно** дальнейшее развитие нашего посёлка! ОМС поселения, большинство неравнодушных жителей нашего посёлка приложат максимум усилий для достижения этой цели!

Спасибо за внимание!

